

HEU KMS Activator

使用说明手册

目 录

第 1 节 KMS 概述	2
1.1 KMS 简介	2
1.2 KMS 激活命令	2
第 2 节 HEU KMS Activator 使用说明	3
2.1 新版 UI	3
2.1.1“智能激活”页面	3
2.1.2“KMS 激活”页面	7
2.1.3“数字激活”页面	9
2.1.4“OEM 激活”页面	10
2.1.5“其他”页面	12
2.2 旧版 UI	16
2.3 静默参数简介	17
第 3 节 软件说明	19

第 1 节 KMS 概述

1.1 KMS 简介

通常企业、学校等拥有多台计算机，设想如果安装了 Windows，然后管理员一台一台的去激活，管理起来十分不方便。为了解决这种问题，微软设计了一种批量授权（Volume）的方法：局域网内的一台计算机作为服务器（主机）首先连接到微软的服务器进行激活，然后局域网内的其他计算机向局域网内的这台服务器请求激活。这种方法即为 Key Management Service，简称 KMS。

大客户首先购买微软正版“CSVLK”密钥，然后将一台计算机永久激活（联网或者拨打微软客服电话），这台计算机即可作为主机（KMS Host），始终保持开机、联网（局域网连接通畅即可）的状态。局域网内的客户端（KMS Client）向主机请求激活，当达到一定数量（激活 Windows 需要 25 台计算机、激活 Office 需要 5 台计算机）的客户端计算机请求激活后，主机就向客户端注入激活信息。

KMS 激活后有效期为 180 天。默认设置下 KMS Client 会自动向可用的 KMS HOST 请求激活（未激活的客户端尝试连接 KMS 的时间间隔为 2 小时，已激活的客户端尝试连接 KMS 的续订时间间隔为 7 天）。即 KMS Client 激活有效期会始终保持 173 天以上，前提是 KMS HOST 是可用的。

1.2 KMS 激活命令

使用 KMS 激活 Windows，需要 3 条命令，例如：

1. 安装 GVLK 密钥：`slmgr -ipk xxxxx-xxxxx-xxxxx-xxxxx-xxxxx`
2. 设置 KMS 服务器名称：`slmgr -skms kms.03k.org`
3. 执行激活命令：`slmgr -ato`


使用 KMS 激活 Office，需要 3 条命令，例如：

1. 安装 GVLK 密钥：`cscript ospp.vbs /inpkey: xxxxx-xxxxx-xxxxx-xxxxx-xxxxx`
2. 设置 KMS 服务器名称：`cscript ospp.vbs /sethst: kms.03k.org`
3. 执行激活命令：`cscript ospp.vbs /act`

[备注]：`kms.03k.org` 为公网服务器地址，`xxxxx-xxxxx-xxxxx-xxxxx-xxxxx` 为 GVLK 密钥([参见微软官网](#))，上面仅是一个示例。

第 2 节 HEU KMS Activator 使用说明

2.1 新版 UI

右上角五个图标 “” 功能分别是：自定义背景颜色、更换背景图片、设置、最小化、退出程序。

常用功能的按钮以“**橘黄色**”图标显示，只需将鼠标置于按钮上面，会自动显示简介。

高级功能的按钮以“**灰色**”图标显示，建议仔细阅读说明后再行使用。

设置包括：经典界面、语言设置、激活选项、KMS 模式、OEM 模式、调试日志、静默参数、关于。针对不同的设置，如果不懂请保持默认，或查看下文详细说明。



2.1.1 “智能激活” 页面



智能激活：点击“开始”，将激活 Windows 和 Office，智能识别最佳的激活方式（优先顺序依次为数字许可证/KMS38/OEM/KMS）。如果识别到 Windows 或 Office 已经永久激活，则自动跳过。智能激活执行逻辑如下：

首先判断 Windows 是否已经永久激活，如果未永久激活，则采用数字许可证进行激活(支持 Windows10/11)，如果数字许可证未能激活(或不支持)则尝试 KMS38 激活(支持 Windows10/11/Server)。如果仍不能激活(或不支持)，则判断是否支持 OEM 激活，如果支持则根据具体情况采用硬激活或软激活。上述方法均无效的情况下，最后才采用 KMS 激活 180 天。

1、Windows10/11 以下版本支持数字许可证激活（需联网）：

家庭版(N)、家庭单语言版、家庭国家版

教育版(N)、企业版(N/S/SN)、LTSB 2015(N)、LTSB 2016(N)、LTSC2019 (N)、LTSC2021 (N)

专业版(N)、专业教育版(N)、专业工作站版(N)

物联网企业版 IoTEnterprise、IoTEnterpriseS、IoTEnterpriseSK

2、Windows10/11 以下版本支持 KMS38 激活（无需联网）：

家庭版(N)、家庭单语言版、家庭国家版

教育版(N)、企业版(N/S/SN)、LTSB 2016(N)、LTSC 2019(N)

专业版(N)、专业教育版(N)、专业工作站版(N)

物联网企业版 IoTEnterprise、IoTEnterpriseS、IoTEnterpriseSK

ServerStandard(ACor)、ServerDatacenter(ACor)、ServerSolution(ACor/Cor)、ServerRdsh、
ServerCloudStorage

3、以下版本支持 OEM 永久激活：

Windows Vista Ultimate、HomeBasic、HomePremium、Business、Starter

Windows Server 2008 Enterprise、EnterpriseV、SBSPRime、SBSStandard、Standard、StorageStandard

Windows 7 Ultimate、Professional、HomeBasic、HomePremium、Starter、StarterE

Windows Server 2008 R2 Enterprise、WinFoundation、HomeStandard、Standard、SBSStandard、
Solution、Datacenter、HomePremium

Windows Server 2012 Standard、Solution、WinFoundation、Datacenter、StorageStandard、
StorageWorkgroup、MultiPointStandard、MultiPointPremium

Windows Server 2012 R2 Standard、Datacenter、StorageStandard

Windows Server 2016 Standard、Datacenter、StorageStandard

Windows Server 2019 Standard、Datacenter

Windows Server 2022 Standard、Datacenter

4、以下版本支持 KMS 激活，如果激活成功，则安装自动续期(自动续订模式)，支持：

Windows Vista (Business /N, Enterprise /N)

Windows 7 (Enterprise /N/E, Professional /N/E, Embedded Standard/POSReady/ThinPC)

Windows 8/8.1/10 所有官方版本(不包括 windows S)

Windows Server 2008/R2, 2012/R2, 2016, 2019, 2022 所有官方版本

5、Office 仅采用 KMS 激活，首先会自动将 Retail 版转化为 VL 版，并安装自动续期(自动续订模式)，支持：Office 2010/ 2013/ 2016/ 2019/2021/ Office 365。在 Office 转 VL 时，软件会自动判断是否已经永久激活（以及是否订阅激活），如果已经永久激活，则自动跳过，不会破坏永久激活的 Office。如果安装了 Office UWP，将自动转化为 Mondo 2016，并自动激活。

智能激活设置：可以“开/关”相应的功能，如果不了解具体内容，请使用默认设置。默认情况下，在线 KMS 服务器是关闭的，KMS 激活采用内置服务器。如果开启了“在线 KMS 服务器”，则需要连接到互联网。默认情况下，日志生成到软件同一目录下，如果关闭，则可以点击右上角“三横线→日志”手动生成。

如果关闭了“激活 Windows”，即便开启了“数字/KMS38”、“OEM 激活”也不会执行。



一些说明：默认情况下采用内置 KMS 服务器，分为两种模式。模式 1 会复制两个文件 SECOPatcher.dll、kms-server.exe 到 C:\Windows\System32；模式 2 会复制 SppExtComObjHook.dll 文件到 C:\Windows\System32。二者均有添加相应的注册表操作。不同模式，针对不同电脑成功率不同，所以内置了两种模式。假设这两种模式都无法激活，可以打开“在线 KMS”开关再次尝试。也就是说，KMS 的激活模式实际上有三种。

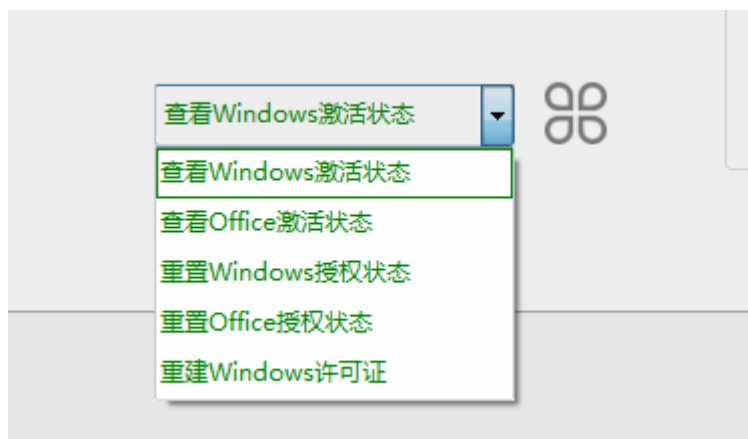
OEM 模式分为模式 1 和模式 2，采用的不同版本的 GRUB4DOS，也是为了提高成功率。即，如果默认情况下激活失败，可以手动切换模式再次尝试。

下拉框：

『查看 Windows/Office 激活状态』：即字面意思；

『重置 Windows/Office 授权状态』：Windows 或 Office 试用期限到期后，重置后可以恢复初始的试用时间，重置功能一般最多可使用 3 次或多次。

『重建 Windows 许可证』：主要针对一些无法激活的疑难杂症，可参考微软官网：<https://docs.microsoft.com/en-us/troubleshoot/windows-server/deployment/rebuild-tokens-dotdat-file>



2.1.2 “KMS 激活” 页面



激活：使用 KMS 进行激活 Window 和 Office，点击“橘黄色按钮『激活 Windows』、『激活 Office』”即可。左侧的开关，默认情况下关闭，表示采用的是内置的 KMS 服务器，如果打开，则采用在线 KMS 服务器。

- 『激活 Windows』可激活以下版本：

Windows Vista (Business /N, Enterprise /N)

Windows 7 (Enterprise /N/E, Professional /N/E, Embedded

Standard/POSReady/ThinPC)

Windows 8/8.1/10/11 所有官方版本(不包括 windows S)

Windows Server 2008/R2, 2012/R2,2016,2019,2022 所有官方版本

激活有效期为 180 天，在到期前可再次重新激活。

如果 Windows 已经永久激活或 KMS38 激活，则自动跳过。

● 『激活 Office』可激活以下版本：

Office 2010/ 2013/ 2016/ 2019/2021/ Office 365

激活时自动将 Retail 版转化为 VL 版，如果 Office 已经永久激活或者 Office 365 已订阅激活，则自动跳过。Office 365 自动转换为 Office 2016 Mondo (Office 365 本身只能通过账号激活，通过安装 Mondo 证书可以解锁 Office365 除 OneDrive 之外的几乎所有功能)。激活有效期为 180 天，在到期前可再次重新激活。

安装/卸载自动续期功能：



- **自动续订模式：** Windows 和 Office 默认情况下会自动向可用的 KMS 服务器请求激活（未激活的客户端尝试连接 KMS 的时间间隔为 2 小时，已激活的客户端尝试连接 KMS 的续订时间间隔为 7 天）。需要注意的是，

不要清除 KMS 服务器地址等设置，否则，Windows 和 Office 无法识别到可用的 KMS 服务器。

- **任务计划模式：**安装任务计划，在系统中安装一个名为“HEU KMS Renewal”的任务计划，每 30 天执行一次激活任务(XP 和 Vista 中，则是每次登录时执行一次)，从而达到永久激活的目的，适用于 Windows XP 及其以上系统。为了防止杀毒软件的误杀，建议将 C:\Windows\HeuKmsRenewal\HEU_KMS_Renewal.exe 添加到白名单。

清除 KMS 客户端信息：清除 KMS 客户端信息(包括 KMS 服务器地址、端口、激活时间间隔、续订时间间隔、注册表残留信息等)。有时 KMS 激活失败是因为使用过其他 KMS 软件，造成残留，可用此功能进行清除后重新尝试激活。

搭建 KMS 服务器[手动激活]:

- **默认情况：**服务器地址为 10.0.0.1(或 127.0.0.2)、端口 1688，无需修改，依次点击下方的 5 个按钮即可（为了方便叙述，一行 5 个按钮命名为：『1/5』、『2/5』、『3/5』、『4/5』、『5/5』）。
- **自定义情况：**如果选择了下拉菜单中的公网地址(除 10.0.0.1(或 127.0.0.2)外均是)，使用前可点击“圆形图标”，测试服务器是否可用)，这个地址也可以自定义。因为使用了公网地址，就没必要启动内置服务器了，因此不应该再点击『1/5』。
- **操作步说明：**



『1/5』：启动内置服务器，服务器地址默认为 10.0.0.1(或 127.0.0.2)、端口 1688，无需修改，点击该按钮启动即可。如果使用公网地址，请忽略此步骤。

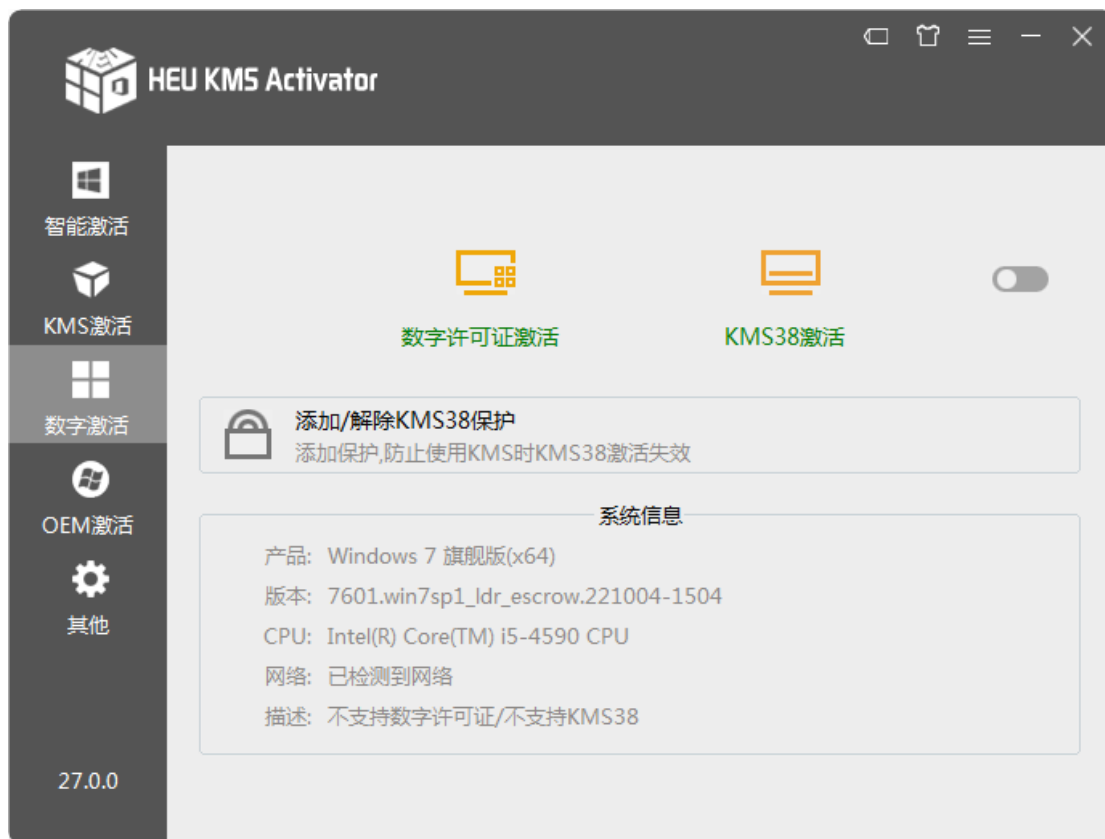
『2/5』：自动安装 Windows 和 Office 的 KMS 密钥，点击按钮后会出现是否继续安装的提示。如果已经安装了密钥，请忽略此步骤。

『3/5』：执行激活 Windows 的命令。如不激活 Windows，请忽略此步骤。

『4/5』：执行激活 Office 的命令。如不激活 Office，请忽略此步骤。

『5/5』：关闭服务器。如果『1/5』没有启动内置服务器，请忽略此步骤。如果安装了自动续期，点击后，也会造成续期失败。

2.1.3 “数字激活” 页面



数字许可证激活：此功能需要联网，Windows10/11 数字许可证激活又名数字权利激活，为永久激活。获得数字许可证激活后，以后重装系统只要联网就会自动永久激活。

KMS38 激活：此功能不需要联网，将 KMS 默认的 180 天激活期限延长到 2038 年。右侧开关，“开”表示添加 KMS38 保护、“关”表示不添加 KMS38 保护，默认“关”。

[注]：并非所有系统都可以使用数字激活，在系统信息栏“描述”中显示了当前系统是否支持。

添加/解除 KMS38 保护：使用 KMS38 激活 Windows10/11 后，如果再使用普通的 KMS 激活 Office，容易将已 KMS38 激活的 Windows 有效期变成普通 KMS 180 天，因此才有了此功能。添加保护后，除非解除，否则将不能使用 KMS 激活 Windows。(添加保护，实际是将 KMS 服务器地址设置为 127.0.0.2 并设置权限，使 KMS 服务器地址无法清除，因此普通的 KMS 激活将无效，但不影响 Office 的激活)。解除保护，即删除 KMS 服务器地址设定的权限，可正常使用 KMS 激活 Windows。无论是否解除保护，均不会影响 Office 的激活。

2.1.4 “OEM 激活” 页面



OEM 激活: 点击即可进行 OEM 激活。Legacy 模式下，它会把引导文件 HEUGR 复制到引导分区(可能是隐藏分区)，并修改 bootcode，从而使电脑从 HEUGR 文件启动，启动时自动加载 slic，即可激活。如果默认情况下，不能激活，可以切换到 OEM 模式 2。

UEFI 模式下，它会将引导文件 heuslic.efi 复制到\EFI\HEUSLIC\heuslic.efi，并添加启动菜单，从而使电脑从 heuslic.efi 文件启动，启动时自动加载 slic，即可激活。只有一种模式，无需尝试切换操作。



卸载 OEM 激活信息：删除 HEUGR，并将 bootcode 恢复原貌。

生成\$OEM\$文件夹：将\$OEM\$文件夹添加到系统 ISO 镜像中的 Sources 目录下，通过执行命令 HEU_KMS_Activator.exe /smart，实现系统在部署过程中激活的目的。

2.1.5 “其他” 页面



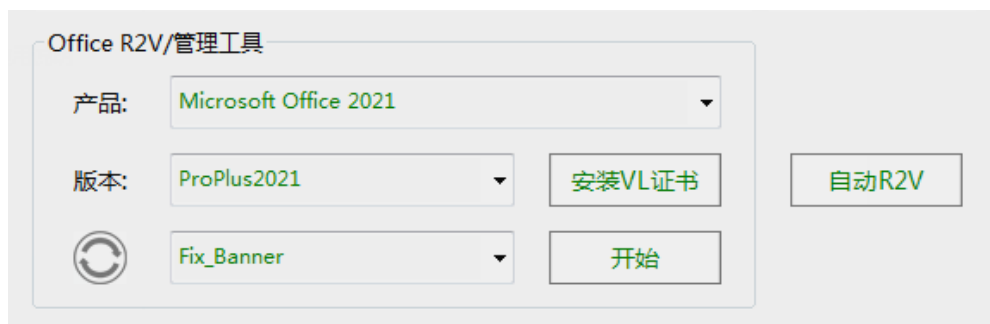
更改 Windows10/11 版本：

首先点击一下左侧的刷新按钮，列表将更新，只显示支持转化的版本。选择下拉菜单中相应的版本，点击右侧按钮执行即可。

Office R2V/管理工具：

● 【安装 VL 证书】按钮


如果想安装 Office 某个版本的证书，请选择产品、版本下拉菜单后，点击“『安装 VL 证书』按钮”即安装相应的 VL 证书和密钥。



● 【自动 R2V】按钮

如果安装了多个版本的 Office，或者不清楚需要安装哪个版本的 VL 证书，可以点击此按钮，将会自动识别并将所有 Office 的 Retail 版转化为 Volume 版，该功能不会将已经永久激活的 Office 破坏（如果 Office 已永久激活，则自动跳过，不安装证书）。

● 【刷新】

点击“”按钮进行刷新，可显示出当前系统中已经安装的 Office 列表。

● 【开始】按钮

1、选择 Remove_Office: 点击『开始』按钮，将在本软件的同目录下生成一个文件夹“OffScrub”，该文件夹内是集成的 Office 清除工具(Office Scrubber)。自行运行 OffScrub 文件夹下的“Full_Scrub.cmd”，在弹出的黑色框内，输入 y 继续，输入 n 取消。

2、选择 Clean_License: 点击“『开始』按钮”将清除所有 Office 版本的证书和密钥。可清除 Office 2010/ 2013/2016/2019/2021 的全部证书和密钥，激活也会随之失效，Office 恢复到初始状态(激活 Office 时若提示 0xC004E015 错误可用此功能，然后重启 Office2021/2019/2016 进行修复，或者在“卸载或更改程序”中进行修复 Office2013，然后再尝试重新激活)；

3、选择 Fix_Banner: 点击“『开始』按钮”，修复 Office 出现“你可能是盗版软件的受害者...”的横幅提示。本功能将修改注册表 KeyManagementServiceName 键值为“10.0.0.1”，共 2 项（无需联网）：

`HKLM\SOFTWARE\Microsoft\Windows NT\CurrentVersion\SoftwareProtectionPlatform`

`HKLM\SOFTWARE\WOW6432Node\Microsoft\Windows NT\CurrentVersion\SoftwareProtectionPlatform`

4、选择列表中某个 Office: 点击右侧的“『开始』按钮”即可清除相应的 Office 密钥（需要提前点一下左侧的“刷新”按钮，才能显示 Office 列表）。

密钥管理：

- **点击『安装密钥』按钮：**在右侧下拉菜单中可选择 Windows、Office2010、OfficeLater（指的是 Office 2010 以后的版本），然后输入框中输入 25 位的 Key，最后点击“『安装密钥』按钮”即可进行安装密钥。



- **点击『安装密钥』按钮“▼”：**在右侧下拉菜单中可选择 Windows、Office2010、OfficeLater（指的是 Office 2010 以后的版本），然后在输入框中输入确认 ID，最后点击“『安装确认 ID』按钮”即可进行安装。



- **点击『卸载密钥』按钮：**卸载时可以只输入 Key 最后 5 位，也可以输入完整的 Key，然后点『卸载密钥』。
- **点击『查看密钥』按钮（无需理会右侧下拉菜单）：**可以查看 OA3 主板内置 Key（BIOS OEM Key）和 Windows 系统当前已安装的 Key（自动将安装 ID 保存在本软件同目录下“Key-ID.txt”中）。
- **点击『查看密钥』按钮“▼”：**在右侧下拉菜单中可选择 Windows、Office2010、OfficeLater（指的是 Office 2010 以后的版本），然后点击“『查看安装 ID』按钮”即可。（自动将安装 ID 保存在本软件同目录下“Key-ID.txt”中）。

激活信息备份还原：

备份时点击“备份所有激活信息”即可。当还原的时候，可以根据需要选择还原的内容。

Windows8 及以上系统，C:\Windows\System32\spp\store 下的 data.dat、tokens.dat、\cache\cache.dat，这三个文件保存了激活信息。其中 data.dat 保存了

Windows 的激活信息和 Office 的密钥，tokens.dat、cache.dat 保存了 Office 的其他激活信息。

在安装了 Office2013~2021 的情况下，如果只想恢复 Windows 激活信息？不太可能，因为会把 Office 的密钥一并恢复了。

如果你只想恢复 Office 激活信息，只需要恢复 tokens.dat、cache.dat 这两个文件，打开 Office 后，可能还需要手动输入密钥。

Office 2010 的激活信息只有 tokens.dat、cache.dat。（在目录%ALLUSERSPROFILE%\Microsoft\OfficeSoftwareProtectionPlatform）

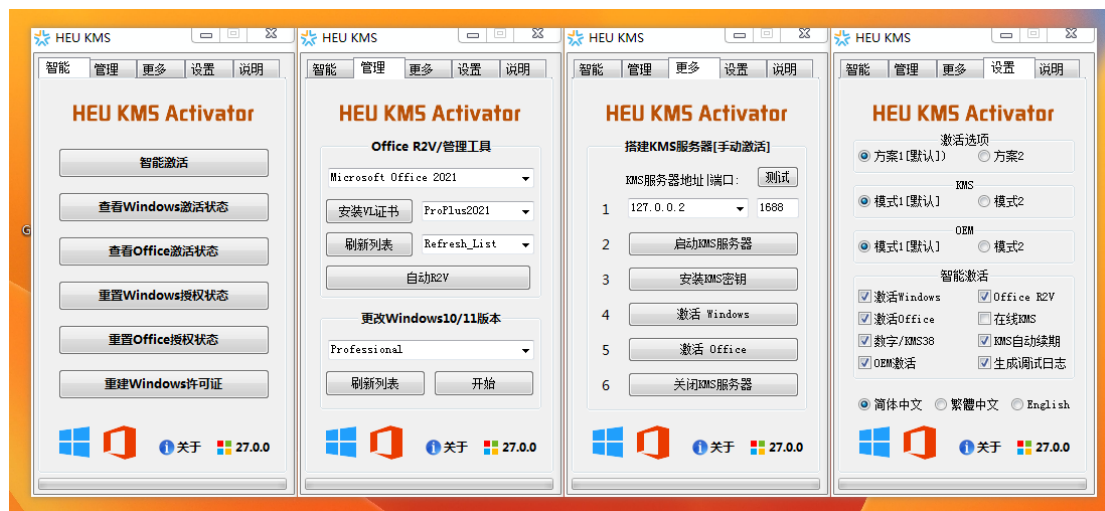
Win7 系统的激活信息只有 tokens.dat、pkeyconfig.xrm-ms。（在目录 C:\Windows\ServiceProfiles\NetworkService\AppData\Roaming\Microsoft\SoftwareProtectionPlatform\tokens.dat、
C:\Windows\System32\spp\tokens\pkeyconfig\pkeyconfig.xrm-ms）



2.2 旧版 UI

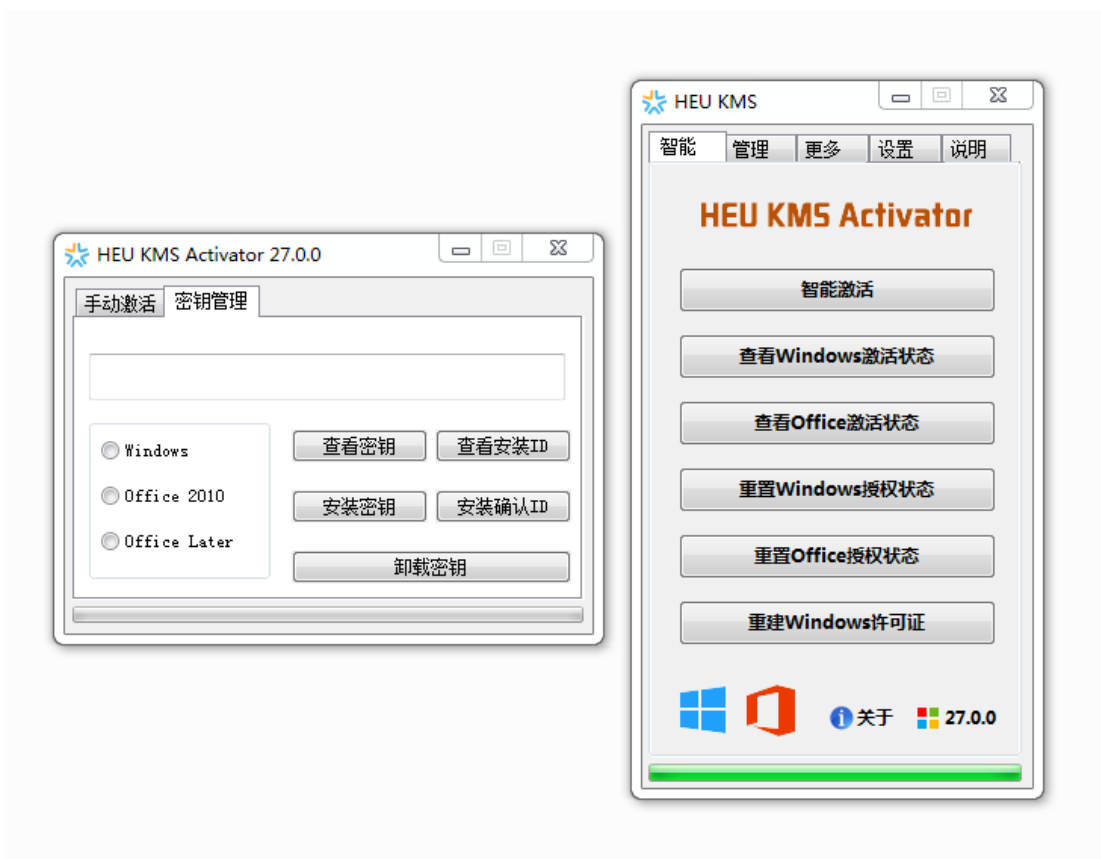
新旧界面切换：点击“HEU KMS Activator”可切换到新版 UI。

功能简介：将鼠标置于按钮上面，会自动显示每个按钮的功能和简介。详细功能与新版 UI 类似，请参考 2.1 节。



点击左下角 Logo，弹出如下界面，包括“手动激活”和“密钥管理”，详细功能与新版 UI 类似，请参考 2.1 节。





右下角总共四个按钮：



- 1、点击“蓝色图标”：弹出激活信息备份还原窗口。
- 2、点击“关于”：微信公众号。
- 3、点击“四色图标”：显示静默参数。
- 4、点击“版本号”：弹出“简要说明”。

2.3 静默参数简介

<code>/?</code>	查看静默参数说明
<code>/smart</code>	智能激活
<code>/dig</code>	数字许可证激活 Windows10/11
<code>/k38</code>	激活 Windows10/11 有效期至 2038 年
<code>/lok</code>	为 KMS38 激活添加保护
<code>/oem</code>	OEM 激活 Windows Vista/7/Server
<code>/od1</code>	OEM 模式 1(默认)
<code>/od2</code>	OEM 模式 2
<code>/kwi</code>	使用 KMS 激活 Windows
<code>/kof</code>	使用 KMS 激活 Office
<code>/kd1</code>	设置为 KMS 模式 1(默认)
<code>/kd2</code>	设置为 KMS 模式 2
<code>/wxp</code>	激活 Windows XP
<code>/r2v</code>	Office R2V
<code>/ren</code>	安装自动续期功能
<code>/unr</code>	卸载自动续期功能
<code>/reb</code>	重启计算机
<code>/nologo</code>	使用静默参数时不显示 logo

以上参数可以单独使用、混合使用。建议封装系统的用户，在系统部署后再调用本软件进行激活，如果不知道采用哪种激活方式，推荐使用 `/smart`，自动屏蔽其他参数，使用示例：`HEU_KMS_Activator.exe /smart`

可以使用多个参数组合，使用示例：`HEU_KMS_Activator.exe /kwi /kof /ren` (参数可任意顺序)

默认情况下（不加参数 `/nologo`），使用静默参数时会显示 logo：



使用静默参数后，自动在 C:\Windows 目录下生成日志“HEUxx_Debug.txt”。

第 3 节 软件说明

根据 2013 年 1 月 30 日《计算机软件保护条例》的第十七条规定：为了学习和研究软件内含的设计思想和原理，通过安装、显示、传输或者存储软件等方式使用软件的，可以不经软件著作权人许可，不向其支付报酬。

本软件作为激活原理研究、交流使用，本软件完全免费，任何人不得用于商业用途，且下载后请务必于 24 小时内删除，如果是付费获得，那么你肯定被骗了!!!