



CH341A 编程器使用详细教程

1.1 所需工具清单

名称	数量	缩略图
CH341A 编程器	1	
PCB 板	1	
SOP8 烧录夹	1	
其他组装教程： 1.8V 转换座组装教程（点击跳转） / SOP8 烧录座组装教程（点击跳转） / 微星主板 JSPI1 接口连接教程（点击跳转） / 华擎主板 BIOS PH1 接口连接教程（点击跳转）		
其他硬件设备：一台可以正常使用的电脑； 其他软件设备：需要刷入的 固件 文件；如果您不知道如何找到自己设备的 固件 文件，请参考 1.4 问&答 小节中 “ 如何寻找设备的 BIN 文件（点击跳转） ”		

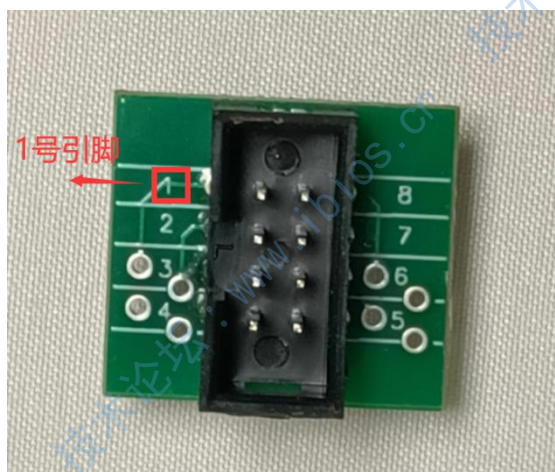


1.2 组装教程

温馨提示：组装前请确保主板处于**断电状态**，并建议取下主板的**纽扣（CMOS）电池**（如果主板有纽扣电池的话），如果是台式电脑主板，建议取下所有电脑硬件设备后，留个裸板进行，刷 BIOS 存在风险，切**忌焦忌躁**，不要**意气用事**，不要期盼**大力出奇迹**，要相信**办法总比困难多**。可以进行比较的是修好的价值跟付出的价值，修好一个的话售出价值可成倍增长，个人建议一定要细心耐心，不懂的可以随时问我们淘宝客服，都会耐心帮你处理的。

1.2.1 组装 PCB 板和 SOP8 烧录夹

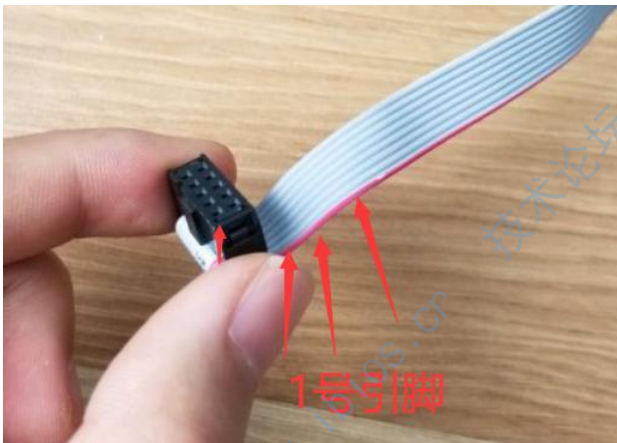
PCB 板引脚图：



SOP8 烧录夹 引脚图（**红色线对应的孔位则视为 1 号引脚孔位**）：

店铺链接：<https://shop510639777.taobao.com>

Email: 872488849@qq.com



连接 PCB 板和 SOP8 烧录夹（确保烧录夹插上 PCB 板，红线对应 1 号引脚）效果图：

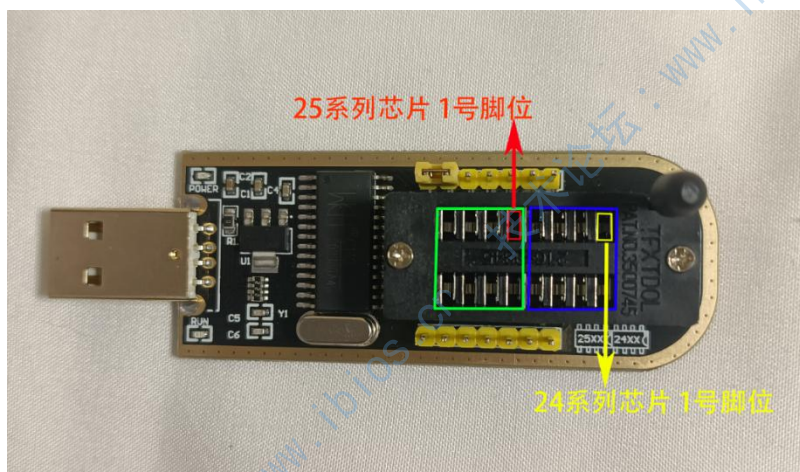


1.2.2 组装 PCB 板和 CH341A 编程器

CH341A 编程器 芯片脚位分布图：

店铺链接：<https://shop510639777.taobao.com>

Email: 872488849@qq.com



将 PCB 板 1 号脚位对应的针脚 插入 CH341A 编程器的 1 号脚位 (BIOS 芯片均为 25 系列芯片)

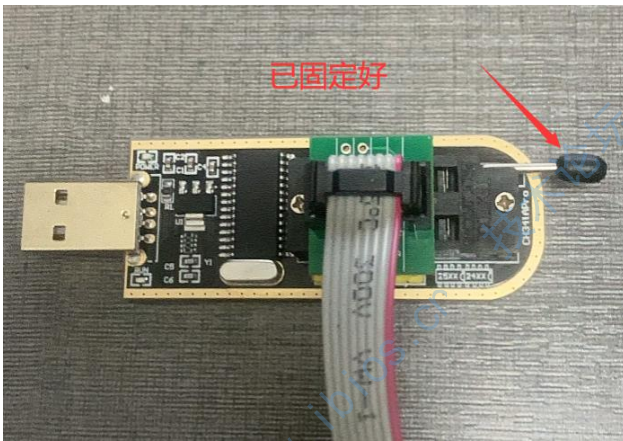
效果图:



注: 当 PCB 板 与 CH341A 编程器组装完成后, 需要将 CH341A 编程器 后面的固定拉杆, 向下拉 效果图:

店铺链接: <https://shop510639777.taobao.com>

Email: 872488849@qq.com



温馨提示：1.4 小节问&答 中有说明“[如何分辨芯片为 24 系列还是 25 系列（点击跳转）](#)”，电脑主板 BIOS 以及路由器 Flash 芯片均为 25 系列芯片。

1.2.3 使用 SOP8 烧录夹连接 BIOS 芯片

BIOS 芯片引脚位 说明图：

如果不知道主板上的 BIOS 芯片在什么位置，请参考 1.4 问&答小节中“[如何寻找主板 BIOS 芯片（点击跳转）](#)”，知道的话请忽略

店铺链接：<https://shop510639777.taobao.com>

Email: 872488849@qq.com



SOP8 烧录夹 夹孔说明图：



烧录夹 夹住芯片 效果图：

店铺链接：<https://shop510639777.taobao.com>

Email: 872488849@qq.com



至此，组装教程已经完成，下面进入 **CH341A 编程器软件** 使用教程

1.3 编程器使用教程

1.3.1 驱动安装

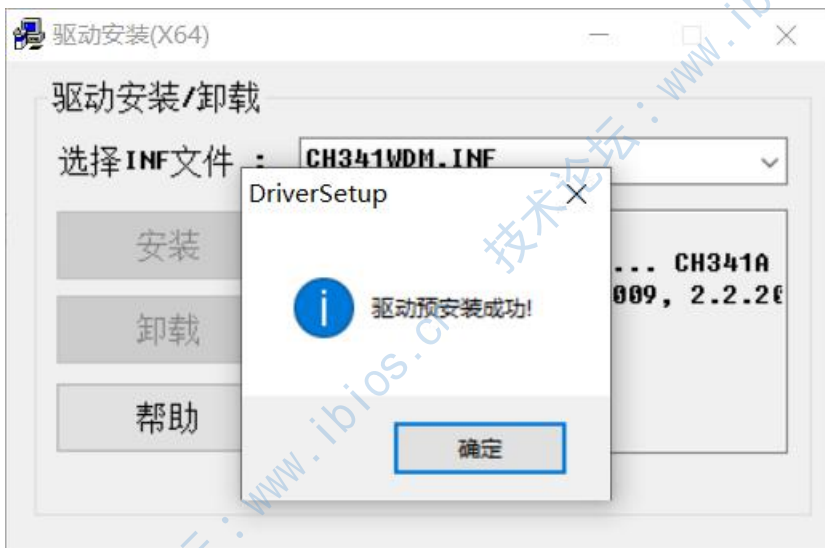
进入下载来的 “CH341A Pro 编程器资料包” —> “XP、WIN7、WIN8、WIN10 驱动” 目录，双击运行 “SETUP.EXE”



点击“安装”



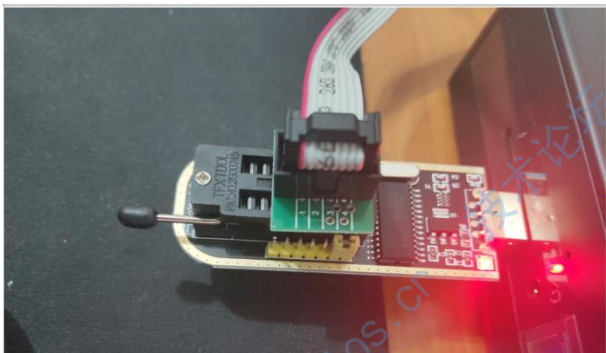
等待安装完成：



安装完成后 点击“**确定**”，然后 关闭该驱动安装软件即可

1.3.2 将 CH341A 编程器 连接至 电脑

将 CH341A 编程器连接至电脑的 USB 接口 效果图：



温馨提示：如果 CH341A 编程器 插入电脑后，提示“**未能成功安装设备驱动程序**”，请参考

1.4 小节问&答的“[如何手动安装 CH341A 编程器驱动程序（点击跳转）](#)”



店铺链接：<https://shop510639777.taobao.com>

Email: 872488849@qq.com

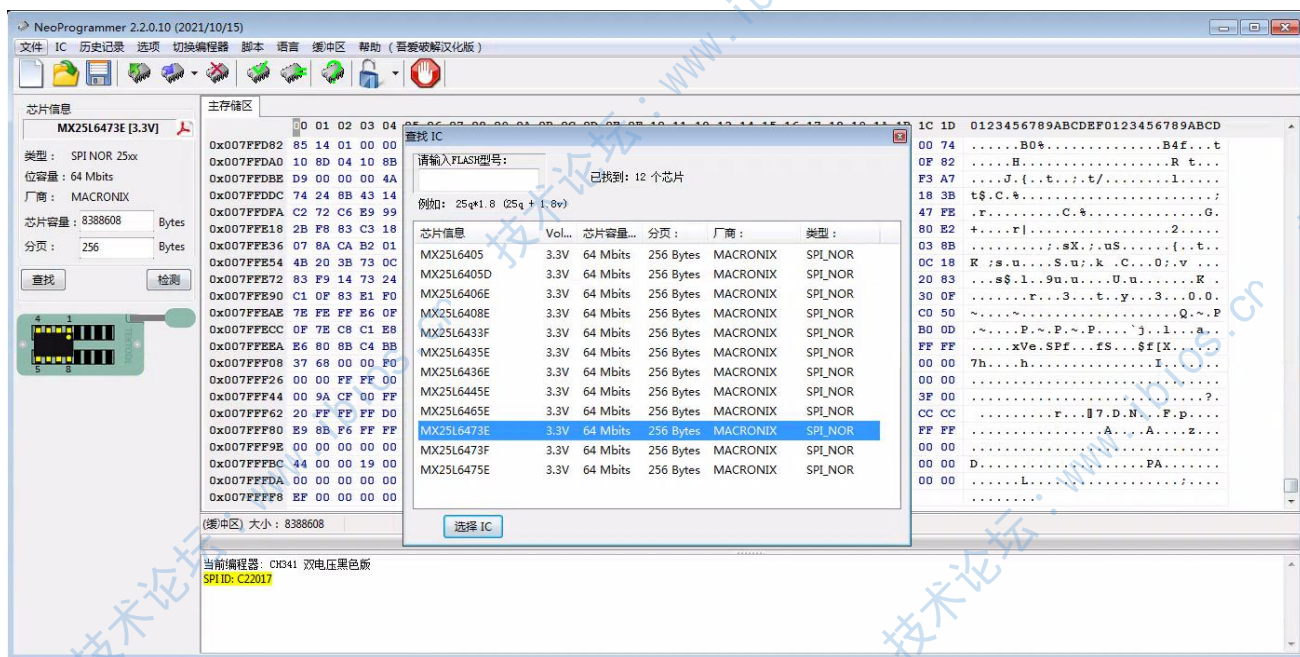


1.3.2 使用 NeoProgrammer 编程器 软件

进入下载来的“CH341A Pro 编程器资料包”→“NeoProgrammer 编程器（推荐使用）”目录，双击运行“NeoProgrammer.exe”，**不推荐**使用“土豪金编程器软件”

CH341A编程器资料包 > NeoProgrammer编程器 (推荐使用)				
名称	修改日期	类型	大小	
Adapters	2021/10/16 17:42	文件夹		
Doc	2021/10/16 17:42	文件夹		
Drivers	2021/10/16 17:42	文件夹		
Dump	2021/8/15 23:04	文件夹		
lang	2021/11/30 21:15	文件夹		
scripts	2021/10/16 17:42	文件夹		
CH341A编程器 绿色双电压改造版.docx	2021/3/19 0:44	Microsoft Word ...	635 KB	
CH341A土豪金编程器 黑色双电压改造...	2021/3/19 0:45	Microsoft Word ...	1,472 KB	
CH341DLL.DLL	2008/10/15 5:00	应用程序扩展	31 KB	
chiplist.dat	2021/9/29 17:40	DAT 文件	14 KB	
chiplist.zip	2021/10/4 17:02	360压缩 ZIP 文件	1,788 KB	
devicelist.txt	2021/10/4 17:03	文本文档	26 KB	
libusb0.dll	2012/1/17 16:40	应用程序扩展	67 KB	
NeoProgrammer.exe	2021/10/15 20:39	应用程序	4,116 KB	双击运行
NeoProgrammer_changes.txt	2021/10/15 20:43	文本文档	7 KB	
settings.xml	2021/12/6 18:32	XML 文档	1 KB	
版本历史.txt	2021/10/16 19:02	文本文档	7 KB	
编程器直连主板JSPi.xlsx	2019/11/1 17:54	Microsoft Excel ...	69 KB	
汉化说明.txt	2021/10/16 19:38	文本文档	2 KB	

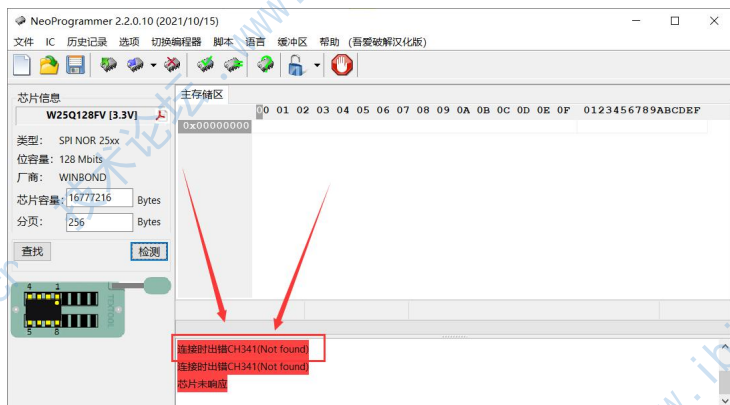
一切**正常情况**下，编程器软件将自动为您匹配您的芯片型号（如果**未弹出**选择 IC 弹窗，请手动点击左侧“**检测**”按钮），您将看到如下界面：



请选择你 BIOS 芯片的型号，选中之后双击即可，如果您不知道如何正确的选择您的芯片型号，可以参考 1.4 小节问答的“[如何选择我的芯片的型号（点击跳转）](#)”或者“[如何寻找主板 BIOS 芯片（点击跳转）](#)”，如果没有完全对应的型号也可以随便选择一个检测出来的芯片型号即可，大多都是通用的。但是需要注意，厂商必须一致，芯片类型需为 **SPI_NOR**。

意外情况（如果您是**正常情况**请忽略此过程）：

- 如果 编程器 消息框 提示：“**连接时出错 CH341(Not found)**”。

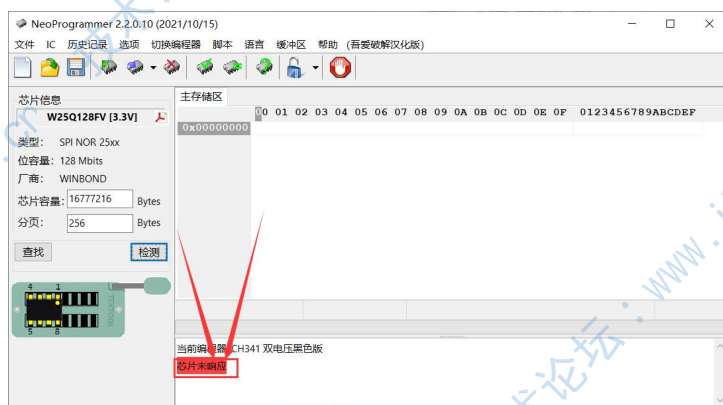


店铺链接：<https://shop510639777.taobao.com>

Email: 872488849@qq.com



1. 请检查编程器是否正确连接至电脑 USB 端口
 2. 如果确保正确连接到电脑 USB 端口，请检测驱动程序是否正确安装，可以参照 [1.3.1 驱动安装（点击跳转）](#) 小节进行检测
 3. 如果确保正确连接到电脑 USB 端口，且驱动安装成功，那么此时应该是您的主板用电过大，导致编程器电压不足，无法继续工作，常见于发生在“路由器主板”，“带有 LED 显示的电脑主板（如：华擎）”，此时如果您是路由器主板，请给路由器接上电源线，如果是电脑主板请给电脑主板接入 24PIN 主板供电接口（**但不要按开机键**）。
- 如果 编程器 消息框 提示：“**芯片未响应**”。



1. 请参照 [1.2 组装教程（点击跳转）](#) 详细检查每个步骤是否正确，最容易出错的是 **SOP8 夹子** 夹住 **BIOS 芯片** 的步骤，请确保夹子内的 8 个引脚完全接触到 BIOS 芯片对应的 8 个引脚

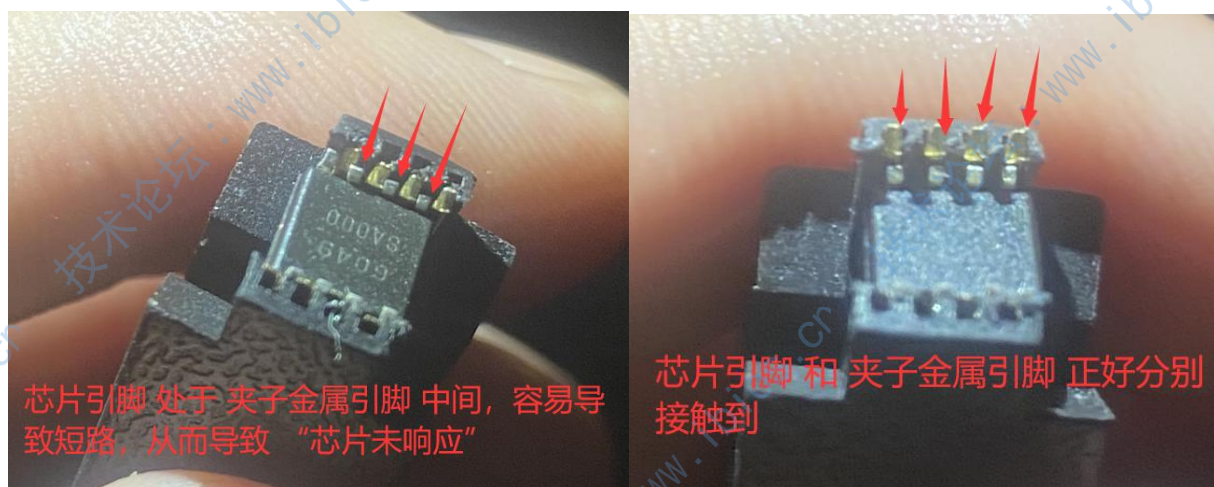


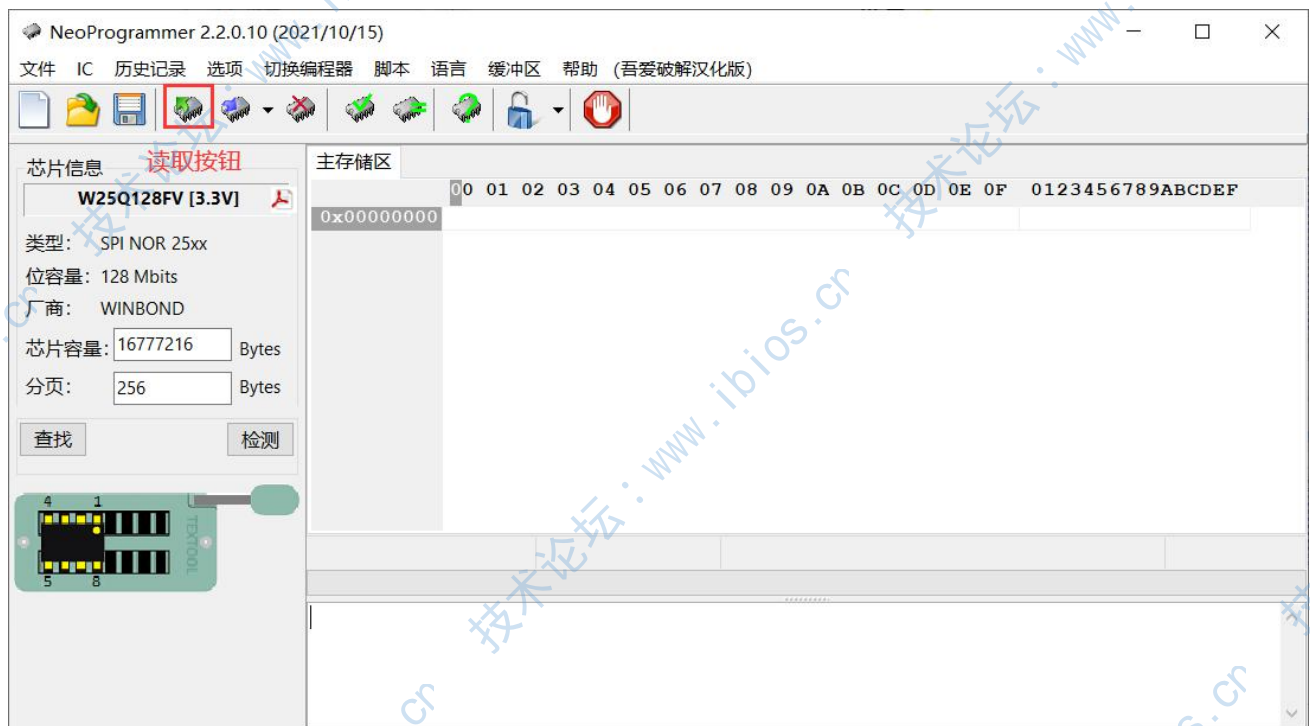


图 1 错误的连接方式

图 2 正确的连接方式

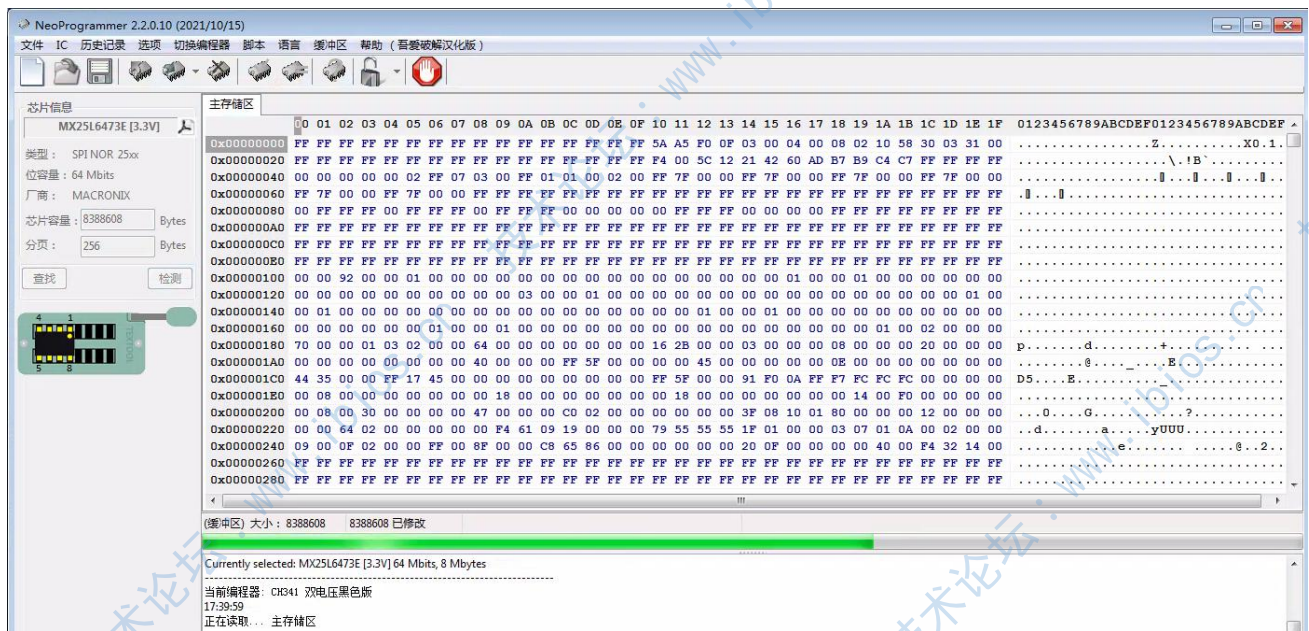
2. 如果完全确认 组装过程 没有任何错误，请更换其他 PCB 板进行尝试，更换后如果还不行请参考 1.4 小节问答 的 [“如何解决”芯片未响应”问题（点击跳转）](#)”

芯片选择完成之后，点击 读取

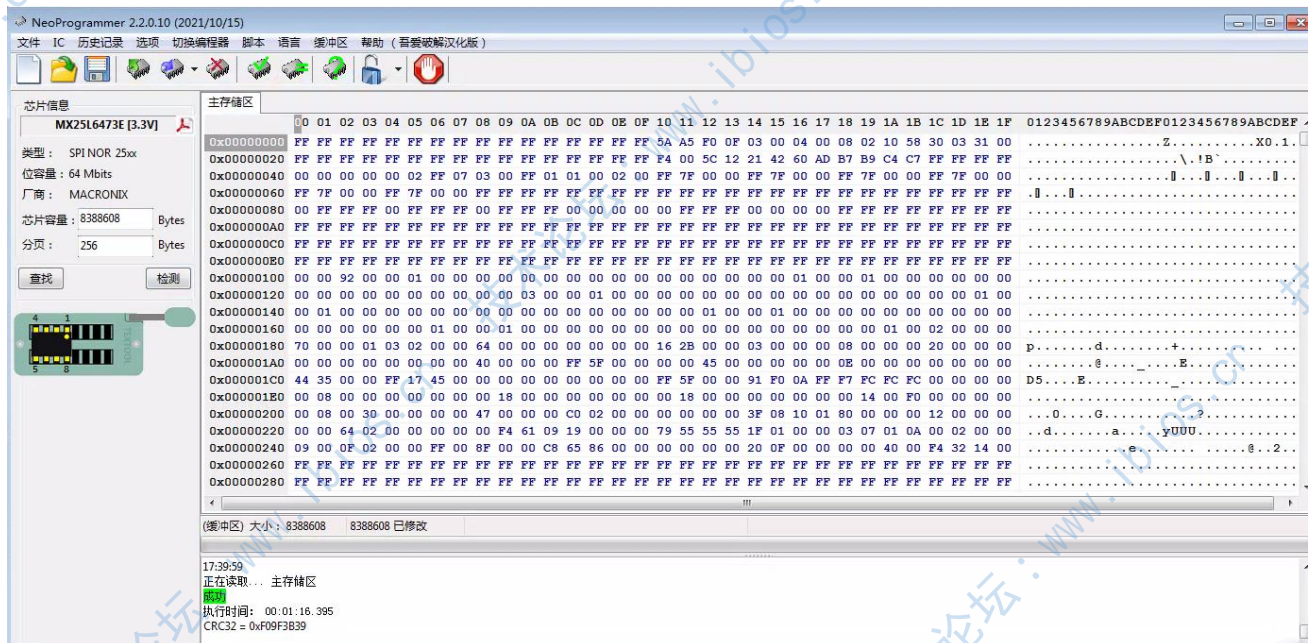


点击 读取 之后 您将看到如下界面（请等待读取完成）：

读取中（图）：



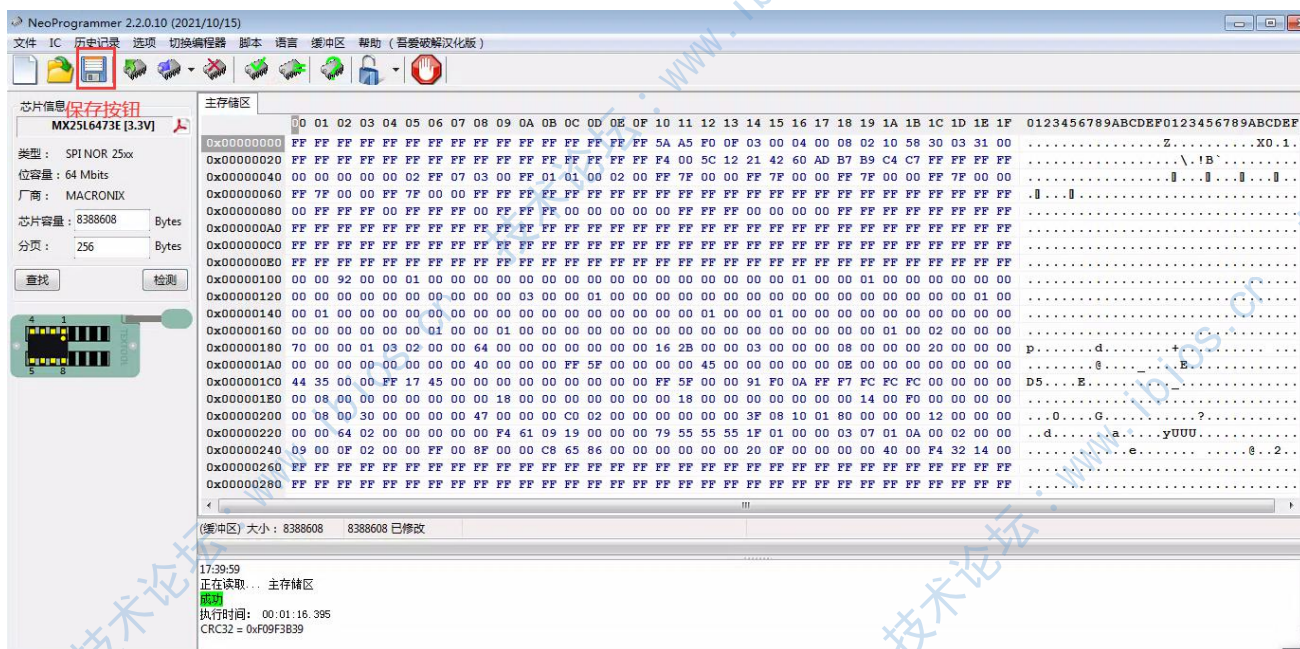
读取完毕（图）：



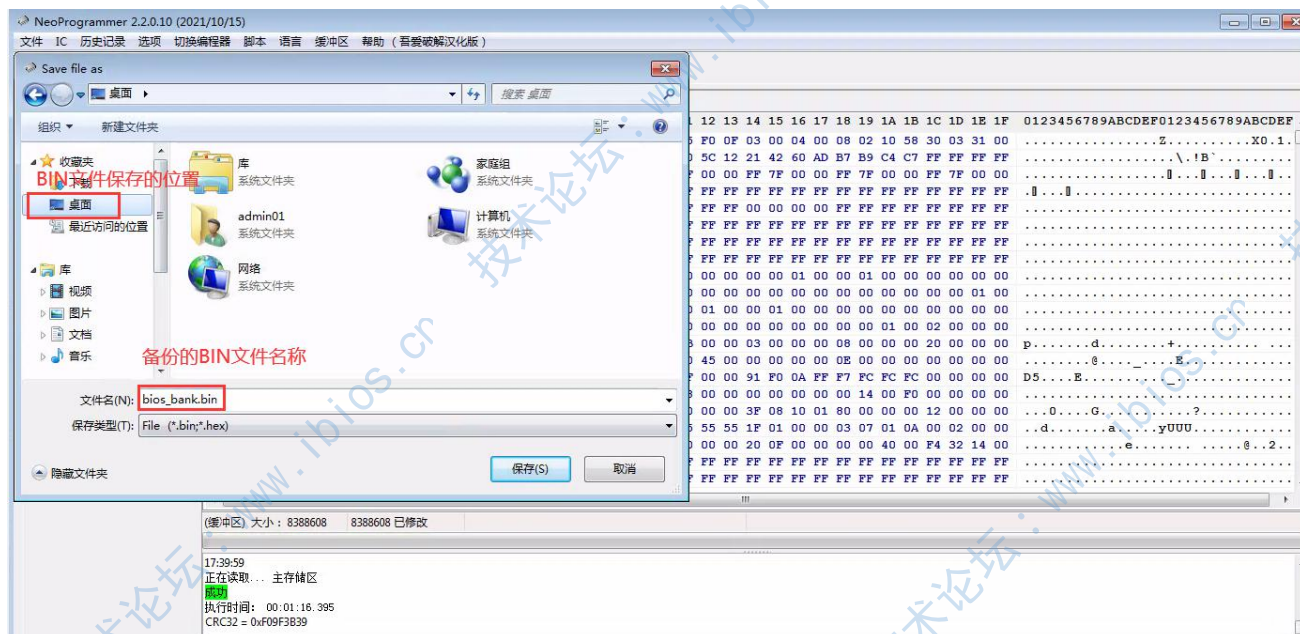
读取完毕后 请点击 **保存** 按钮 进行备份：

店铺链接：<https://shop510639777.taobao.com>

Email: 872488849@qq.com



给需要保存的 **BIN** 文件命名，并保存到桌面（**必须做好备份工作**）：



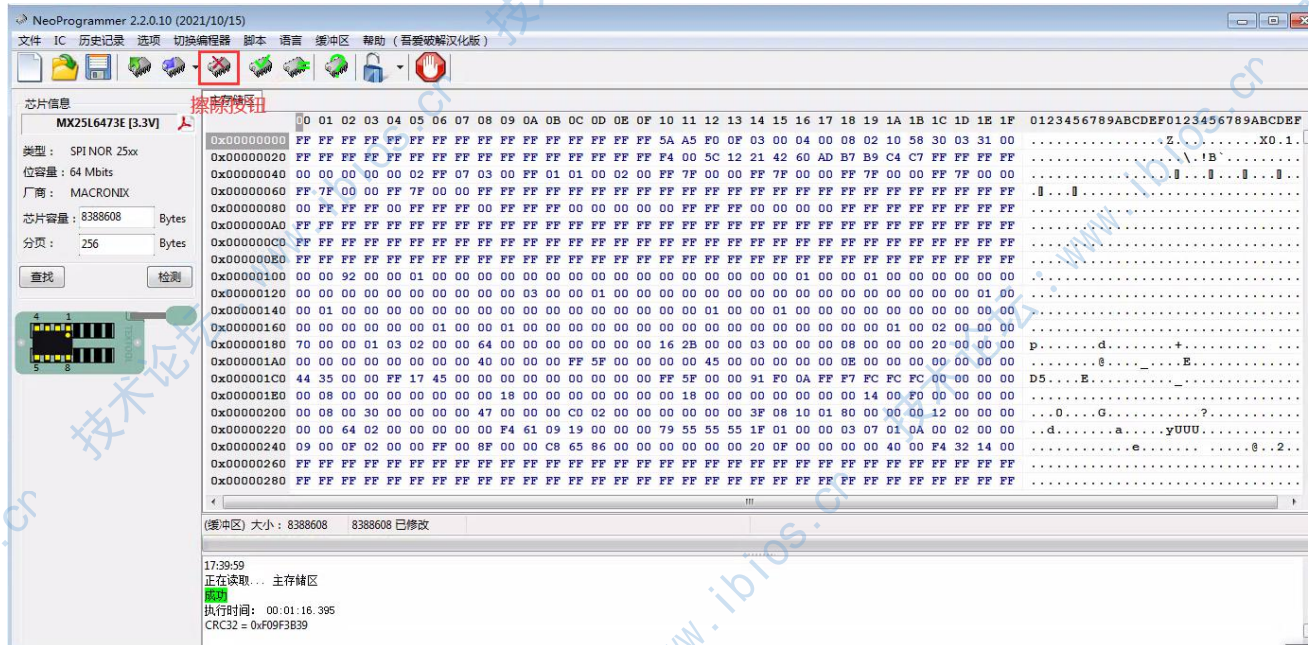
保存完毕后 点击 **擦除** 按钮（请等待擦除完毕）：

店铺链接：<https://shop510639777.taobao.com>

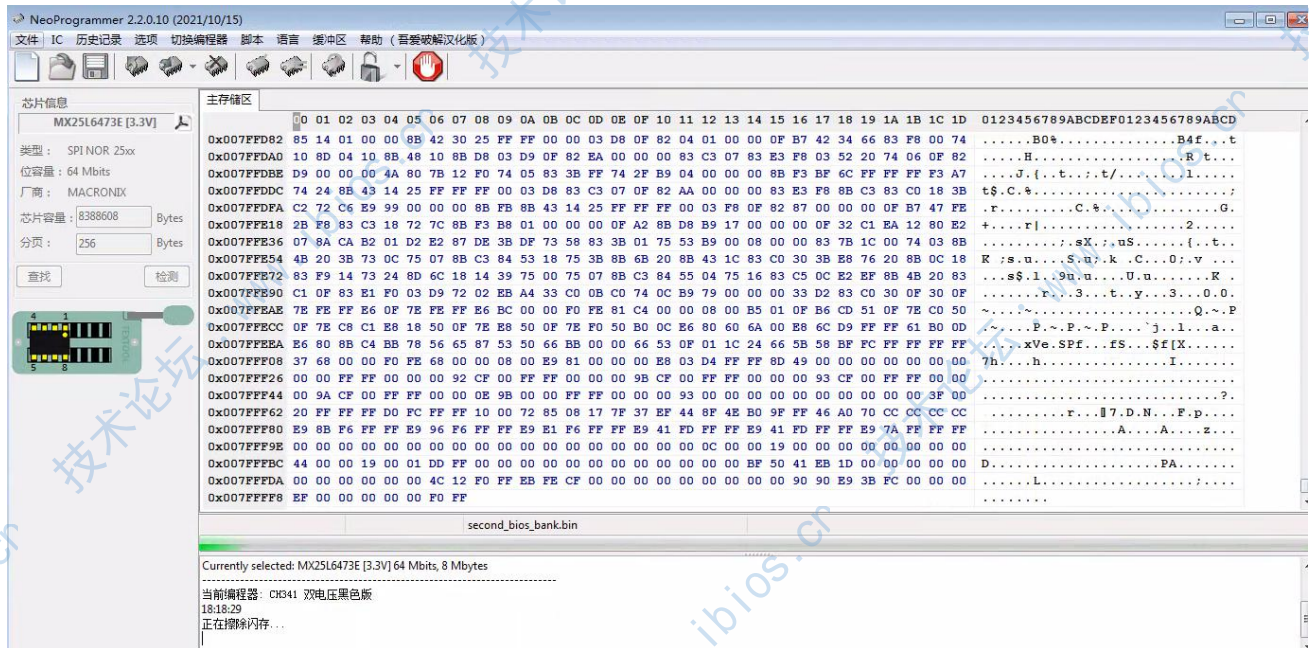
Email: 872488849@qq.com



如果出现黄色警告信息（正常的话请忽略）请参考 1.4 小节问&答 的“[如何解决芯片写保护（点击跳转）](#)”：“**WARNING, probable erasure failure, check protection bits in status registers.**（警告，可能的擦除失败，检查状态寄存器中的保护位。）”



擦除中（图）：

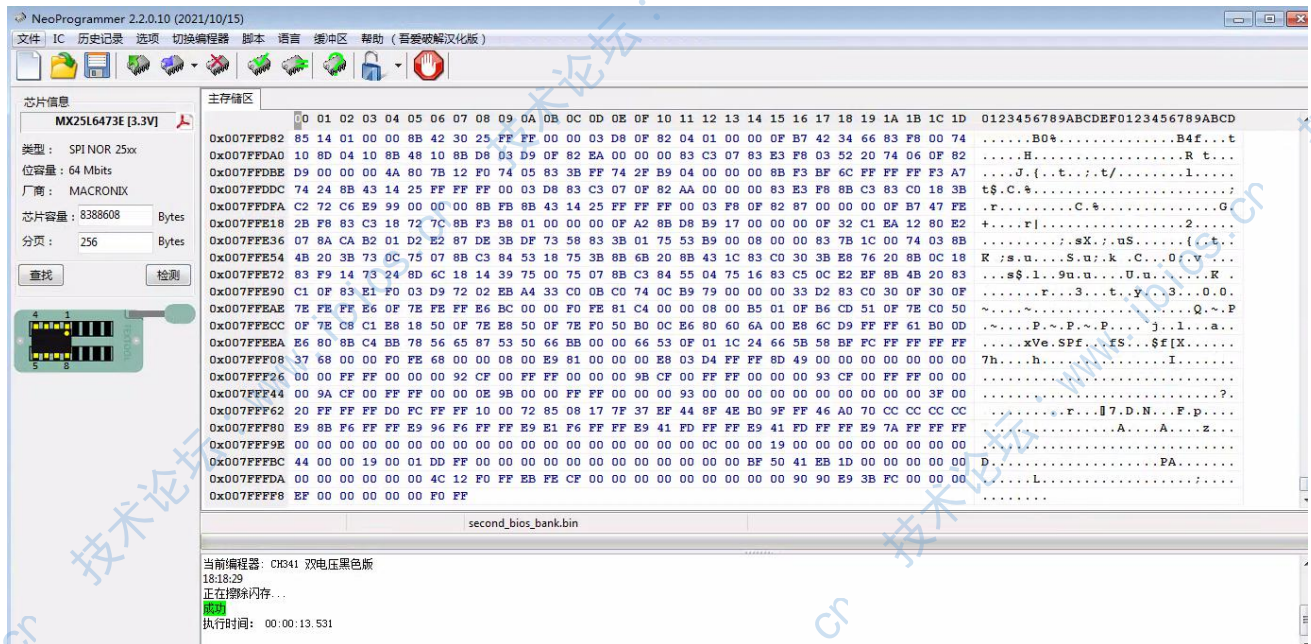


店铺链接：<https://shop510639777.taobao.com>

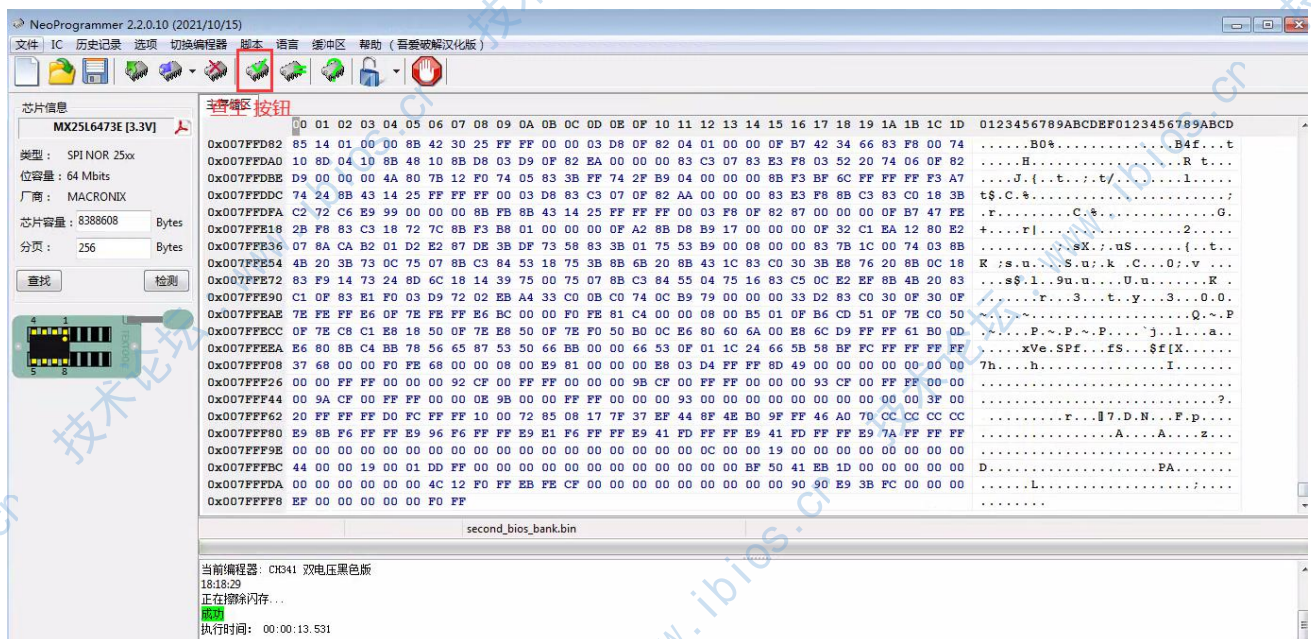
Email: 872488849@qq.com



擦除完毕（图）：



擦除完毕之后点击 **查空** 按钮（请等待查空完成），如果出现**查空失败**（如果提示**绿色成功**信息的话请忽略）的红色错误信息请查阅 **1.4 小节问答** 的“**如何解决芯片写保护（点击跳转）**”，：

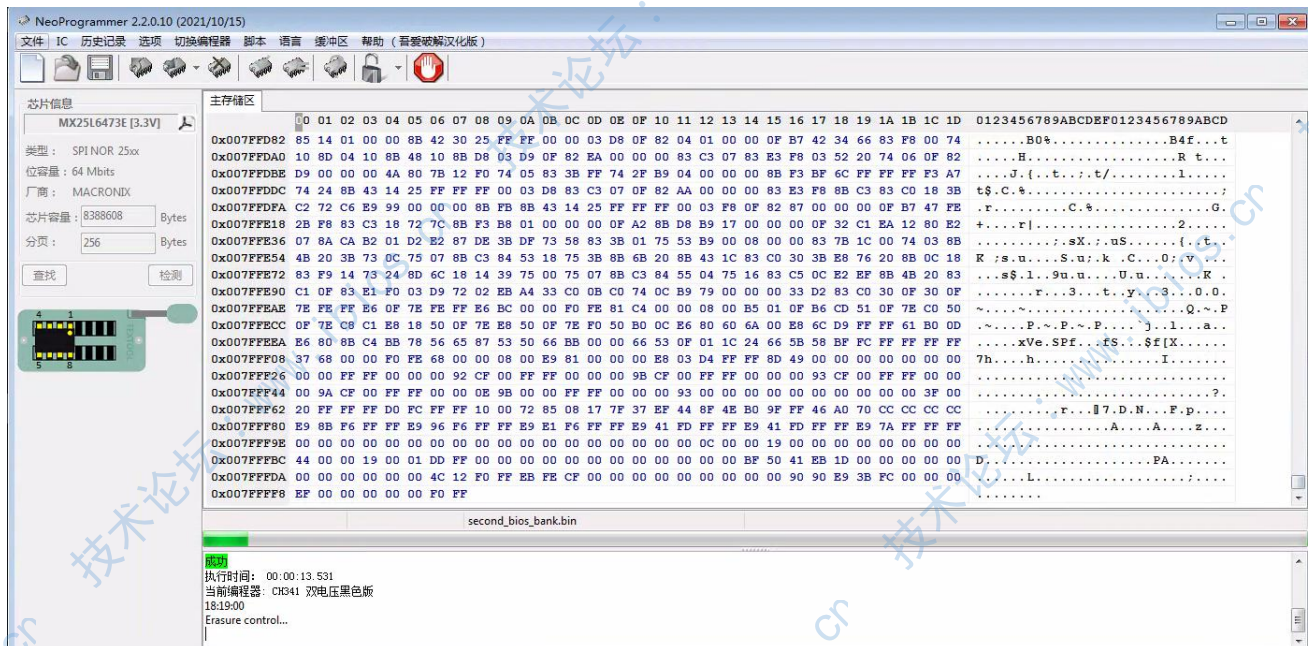


店铺链接：<https://shop510639777.taobao.com>

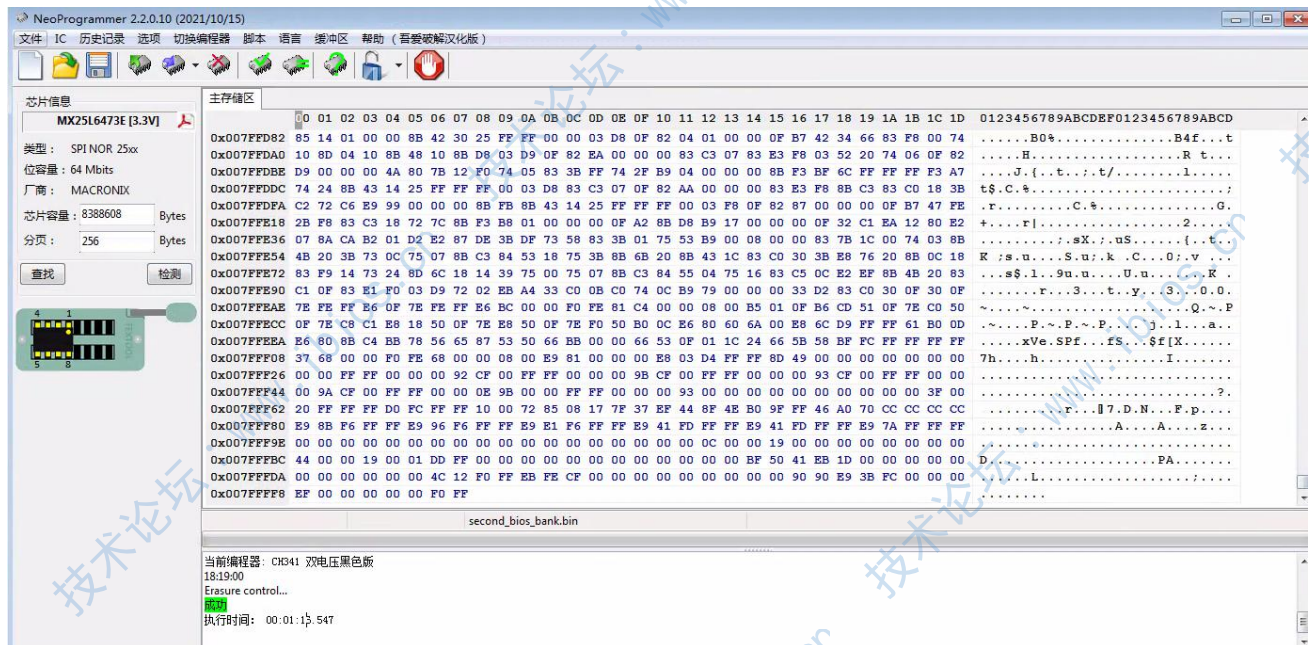
Email: 872488849@qq.com



查空中（图）：



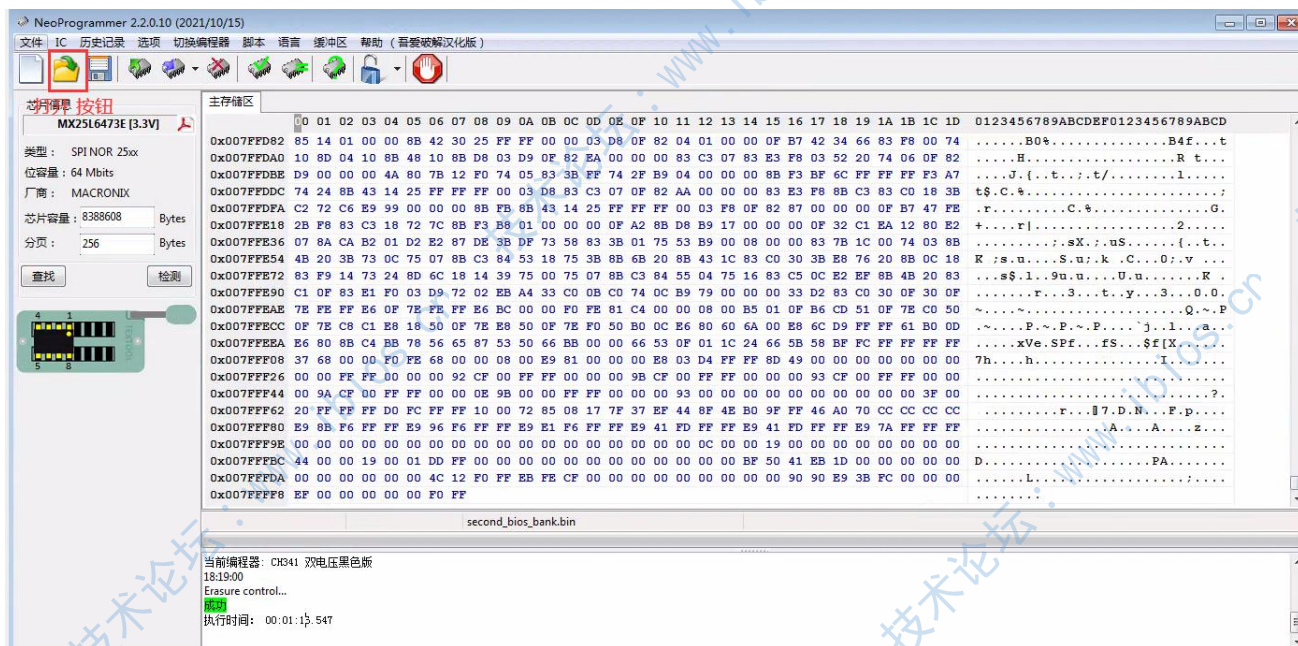
查空 完成（图）：



查空完成之后 点击 **打开** 按钮：

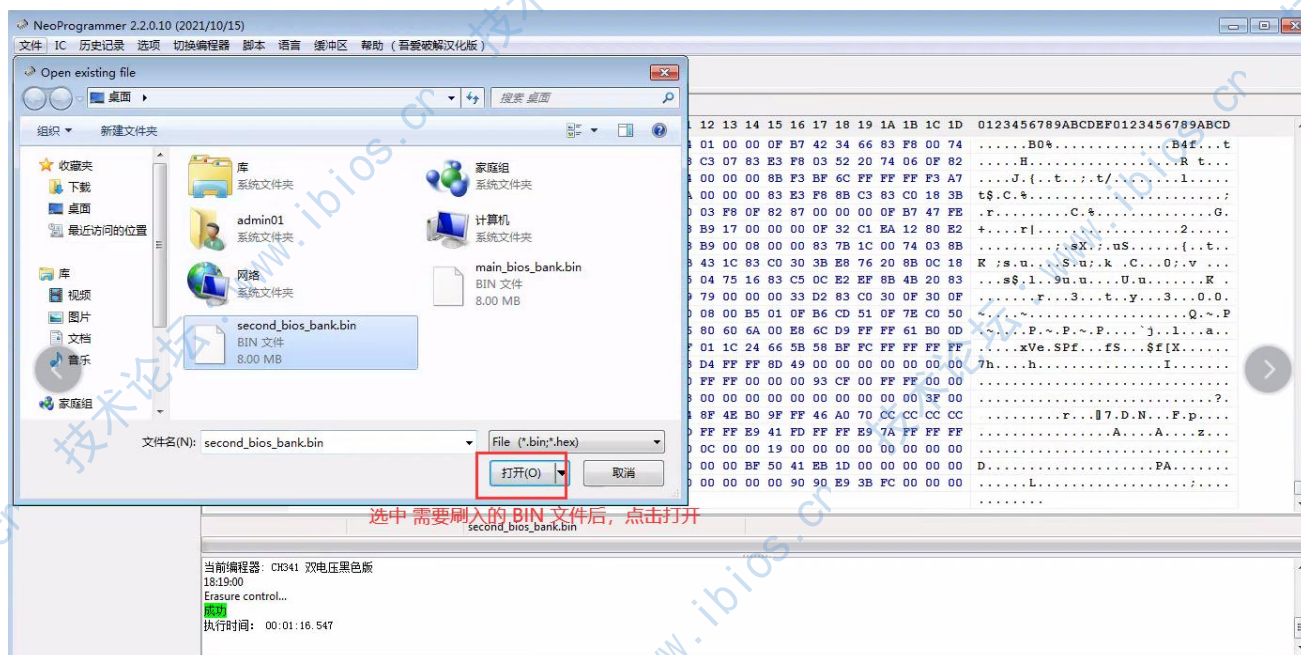
店铺链接：<https://shop510639777.taobao.com>

Email: 872488849@qq.com



选择你需要刷入的 固件 文件（如果固件后缀不为 BIN，请更改后缀为 BIN 后再选择）：

温馨提示： 如果点击打开按钮后看不到你下载的 固件 文件，请点击弹出的对话框中打开按钮上方的写着（File(*.bin;*.hex)）的下拉框的下拉箭头，并选择*.*，即可看到你需要的刷入的 固件。

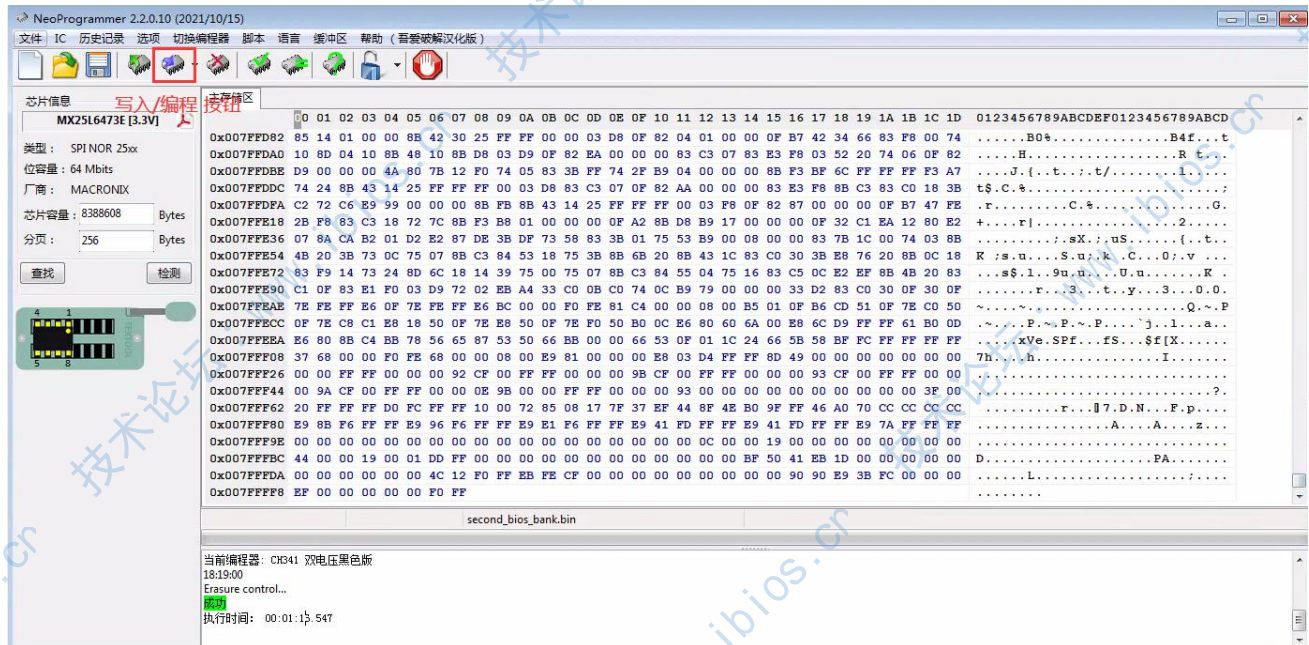


店铺链接：<https://shop510639777.taobao.com>

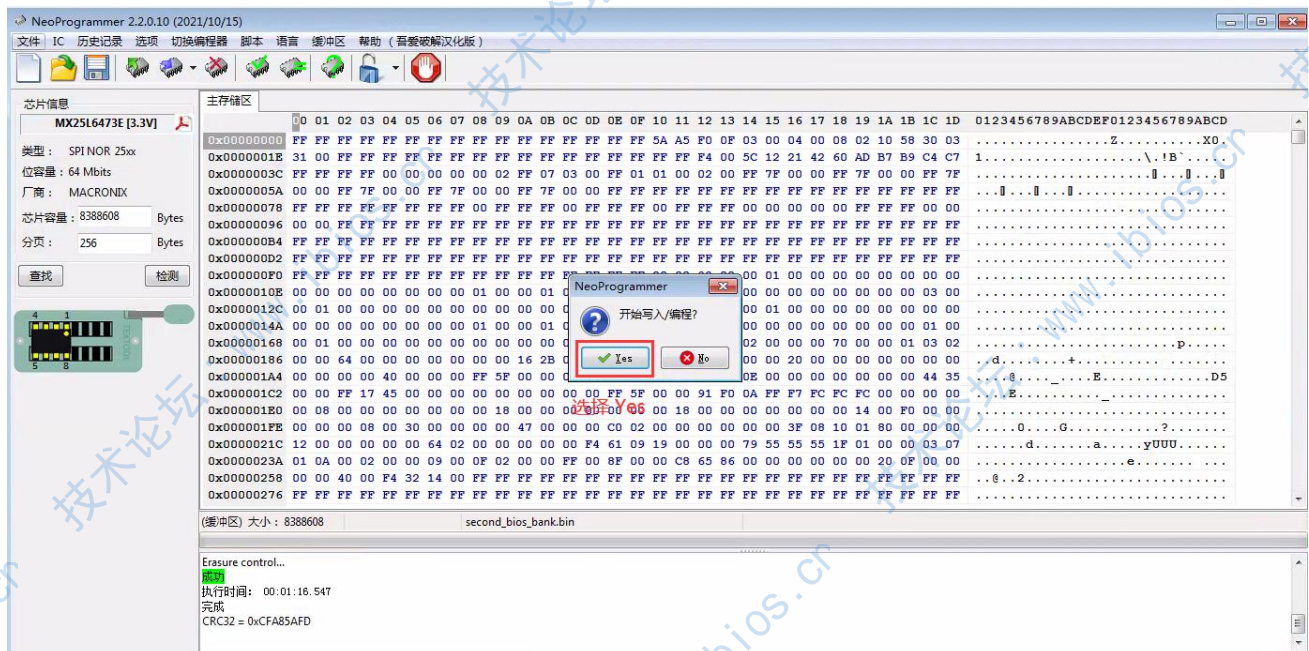
Email: 872488849@qq.com



加载完毕需要刷入的 固件文件之后，点击 **写入/编程** 按钮：



点击 **编程/写入** 按钮之后将弹出一个对话框，选择 **Yes**（请等待写入完成）：

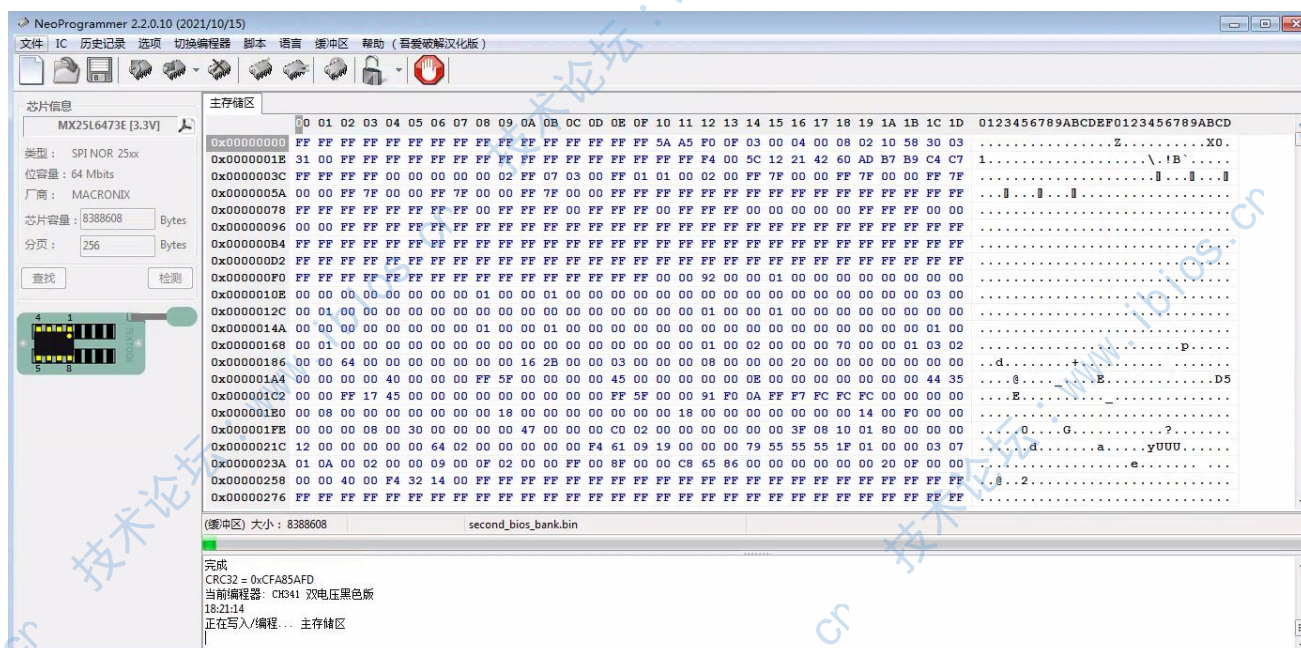


店铺链接：<https://shop510639777.taobao.com>

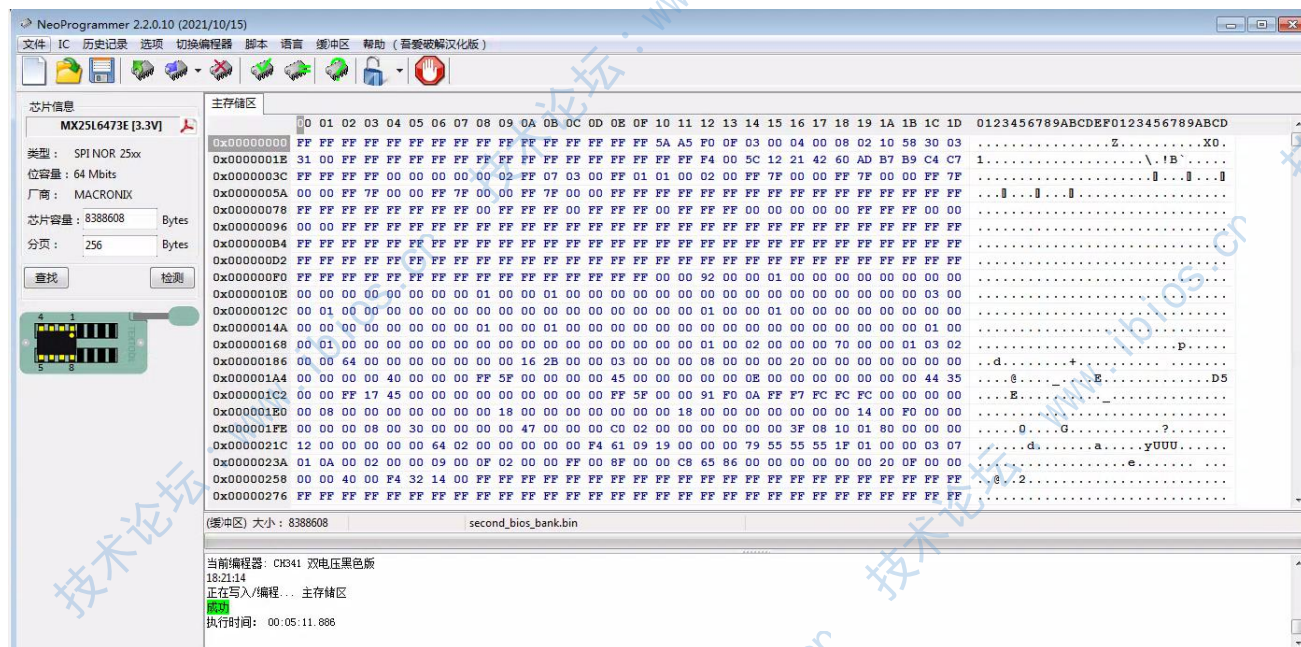
Email: 872488849@qq.com



写入中（图）：



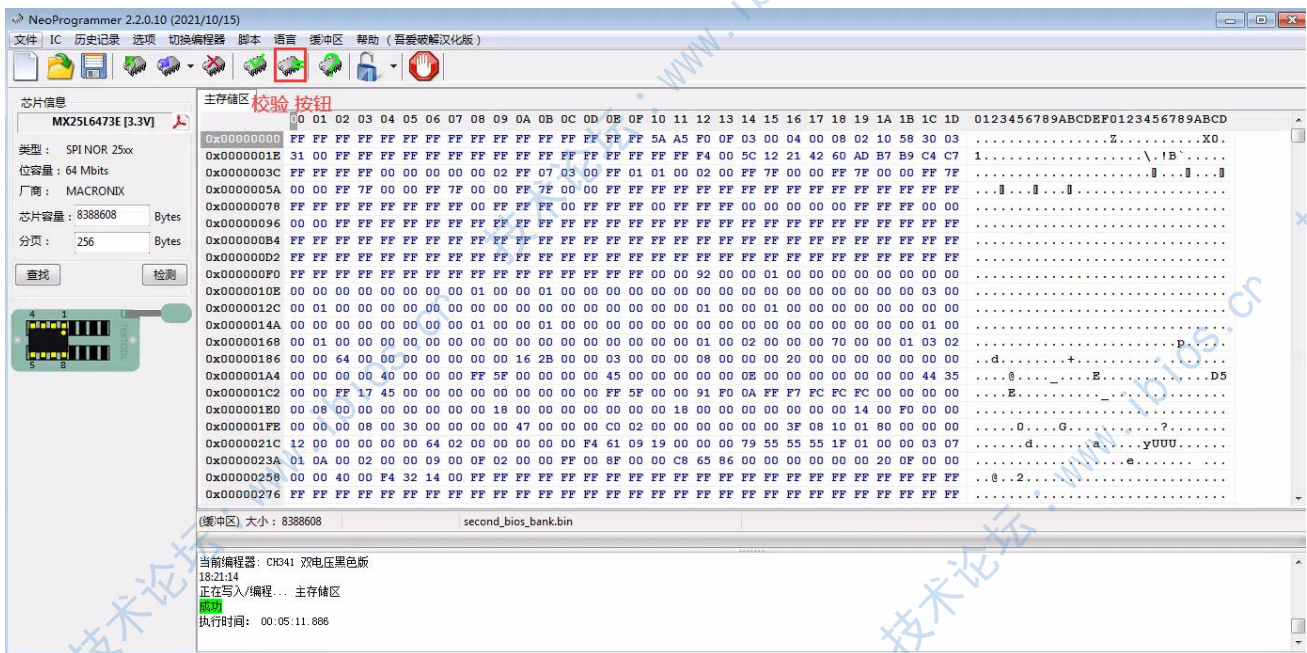
写入完成（图）：



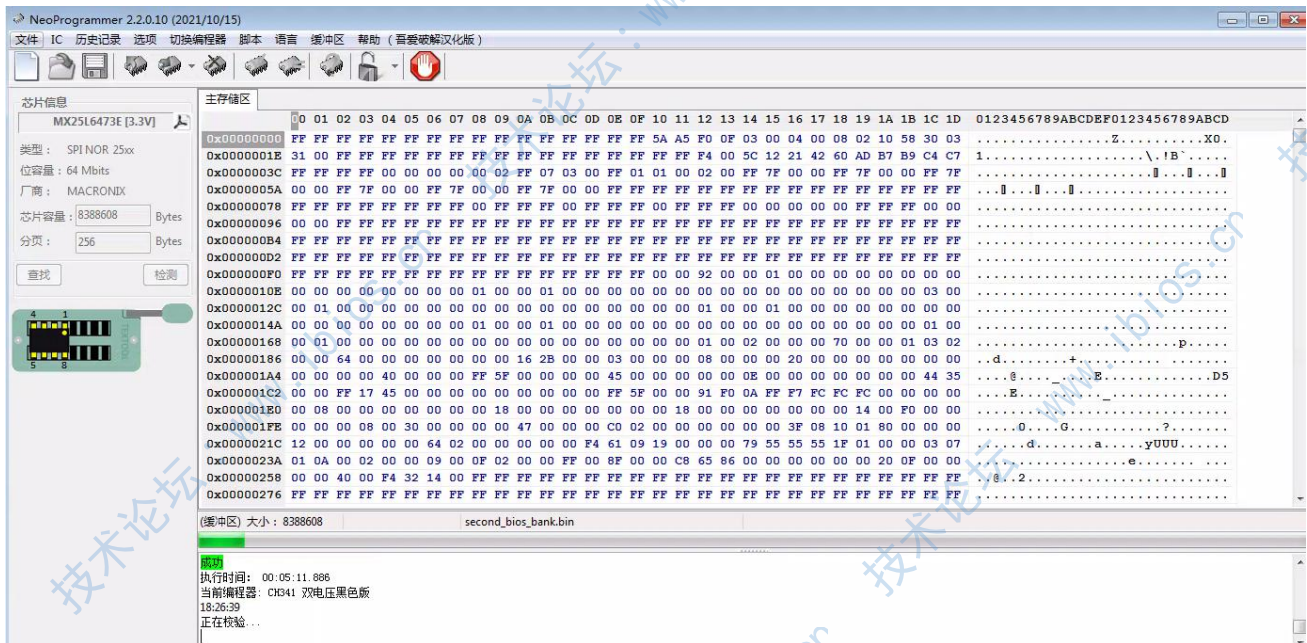
写入完成后点击 **校验** 按钮（请等待校验完成）：

店铺链接：<https://shop510639777.taobao.com>

Email: 872488849@qq.com



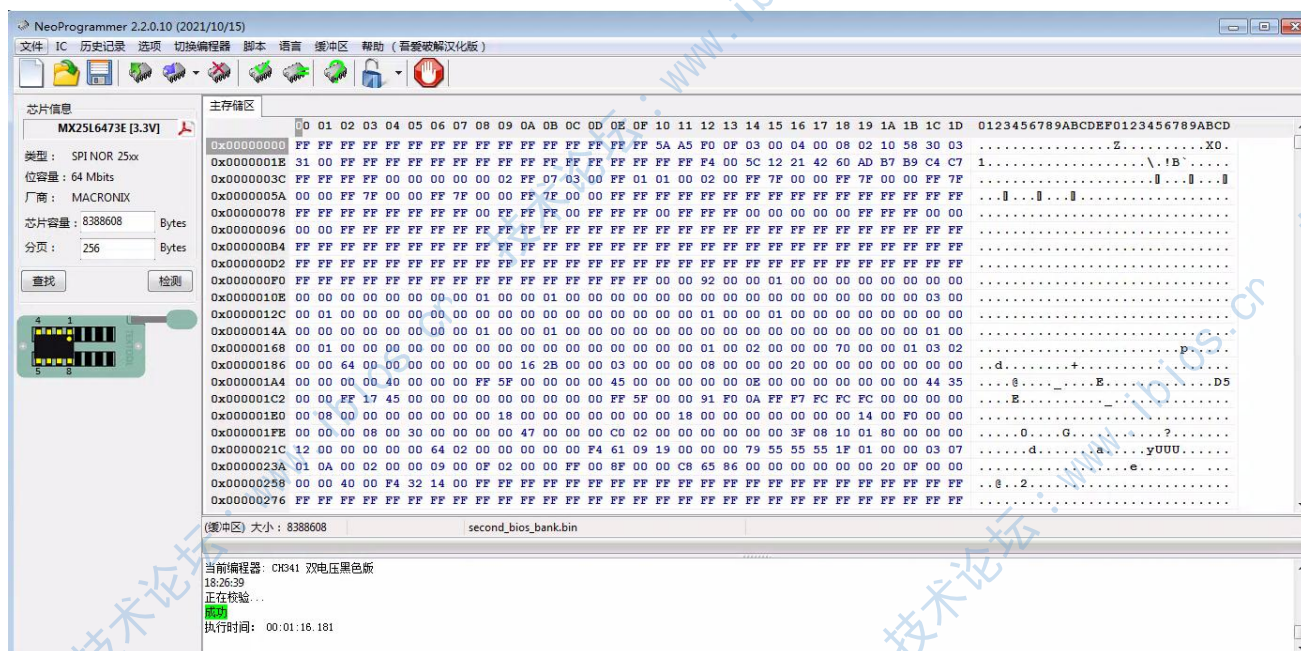
校验中（图）：



校验完成（图）：

店铺链接：<https://shop510639777.taobao.com>

Email: 872488849@qq.com



注：至此，如果您跟我一样都是显示成功的话，那么您很幸运，您已经成功的拯救了您的电脑或者显卡及其它设备，可以对编程器设备进行拆除，然后 可以去尝试进行点亮

1.4 问&答

● 如何寻找设备的 BIN 文件

有些官方提供的 BIOS 并不能用以下方式进行提取，由于各个官方对 BIOS 进行各种压缩加密，导致某些品牌 BIOS 提取难度极为复杂，这边建议去其他地方搜索或者下载其他人已经提取完成的 BIOS 固件，并不建议直接进行提取，因为过于复杂。

笔者由于时间和精力有限，不能帮助每个客户都进行 BIOS 提取，这边提供一个有偿服务，以减少个人时间和精力输出，暂定提取一个 BIOS 固件收费 8.8 元，后期因业务量调整而调整，您可以添加微信号（添加时请一定添加验证信息“BIOS 提取”，否则一律忽视）：vx992799

也可以去该专业的 BIOS 提供论坛下载，如果有现成的可以直接进行下载，如果没有请在该论坛上发布求助信息，技术人员一般会在周一至周五的早上 9.到晚上 20.期间内半小时应答。

店铺链接：<https://shop510639777.taobao.com>

Email: 872488849@qq.com

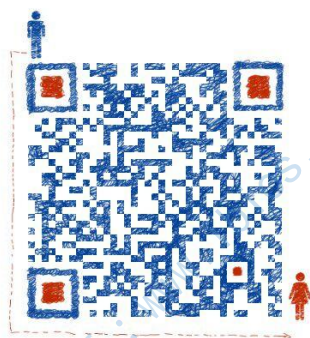


该论坛目前搞活动，加入论坛 VIP 仅需 **9.9 元** 可享受半年的技术支持服务，论坛目前已经收录上千个常见品牌的 BIOS 文件可供下载，并且提供各个品牌的 BIOS 提取及合成，以及 BIOS 魔改，例如魔改支持更多代 U，魔改支持 NVME，魔改支持联想白名单，魔改支持联想影藏高级菜单等教程以及现成工具。（**强烈推荐！！！！**）

论证地址：<https://www.ibios.cn>

或者扫描二维码进行添加：

您需提供的：BIOS 固件的下载地址



我这边以 联想 拯救者 Y7000 笔记本电脑为例。

第一步：打开浏览器进入联想官网 选择 **服务->驱动下载**

店铺链接：<https://shop510639777.taobao.com>

Email: 872488849@qq.com



第二步：选择在“在站内查找设备驱动”



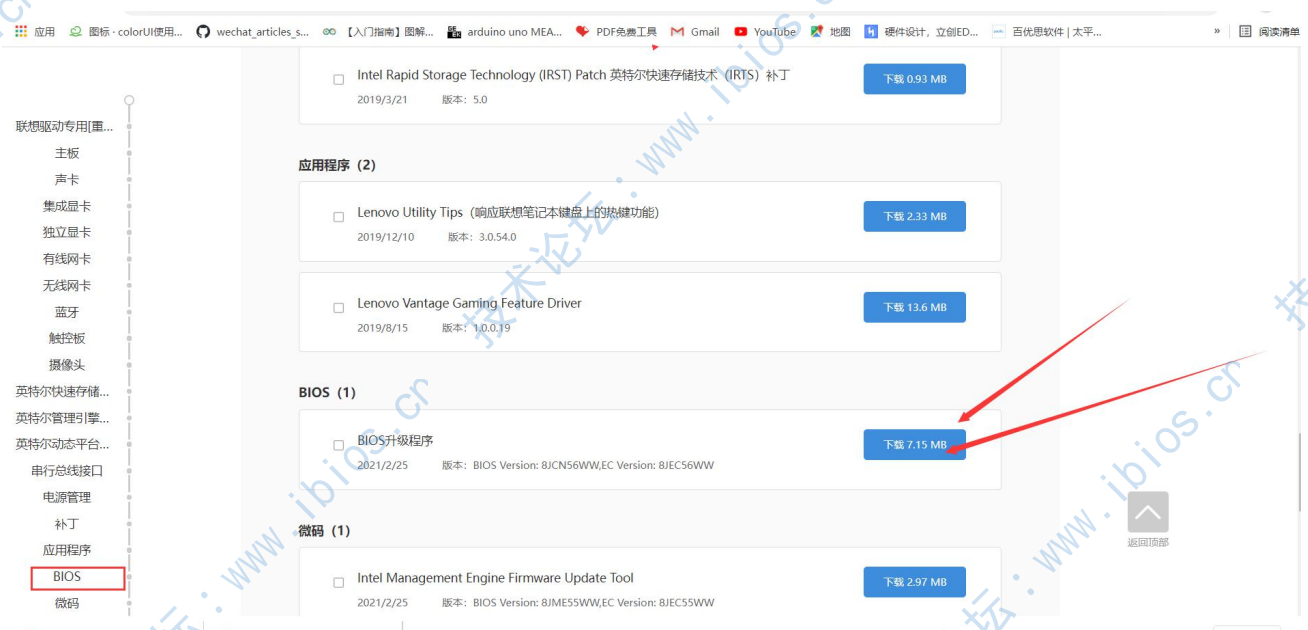
第三步：输入笔记本电脑型号：例如 拯救者 Y7000，然后点击匹配出的型号

店铺链接：<https://shop510639777.taobao.com>

Email: 872488849@qq.com



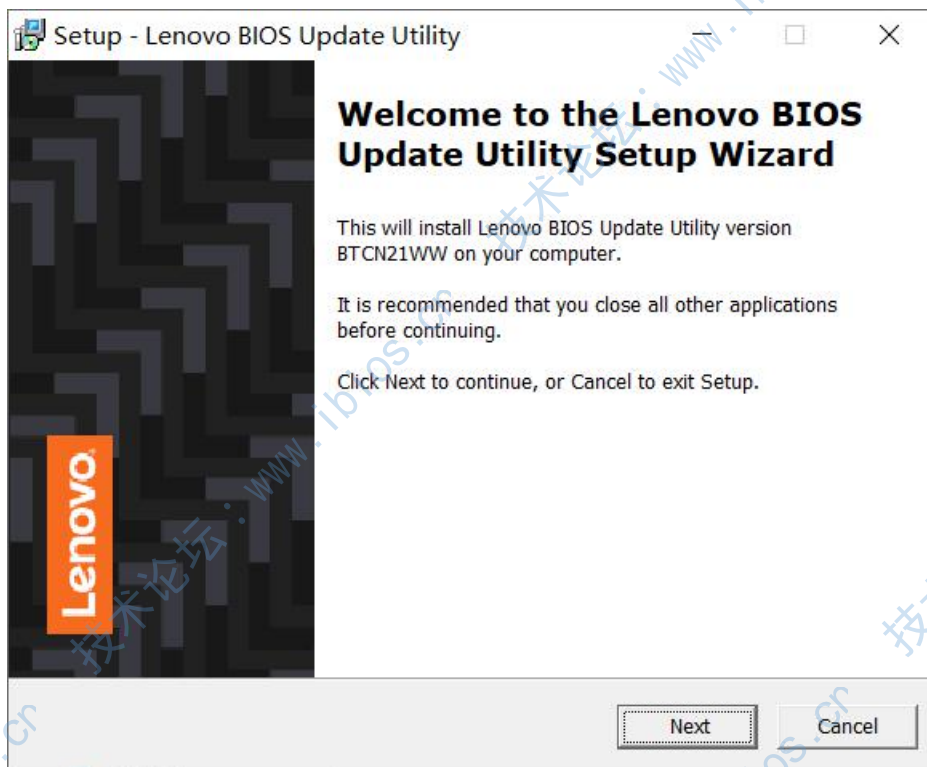
第四步：点击左边菜单栏的 **BIOS** 菜单->然后点击 **下载** 即可



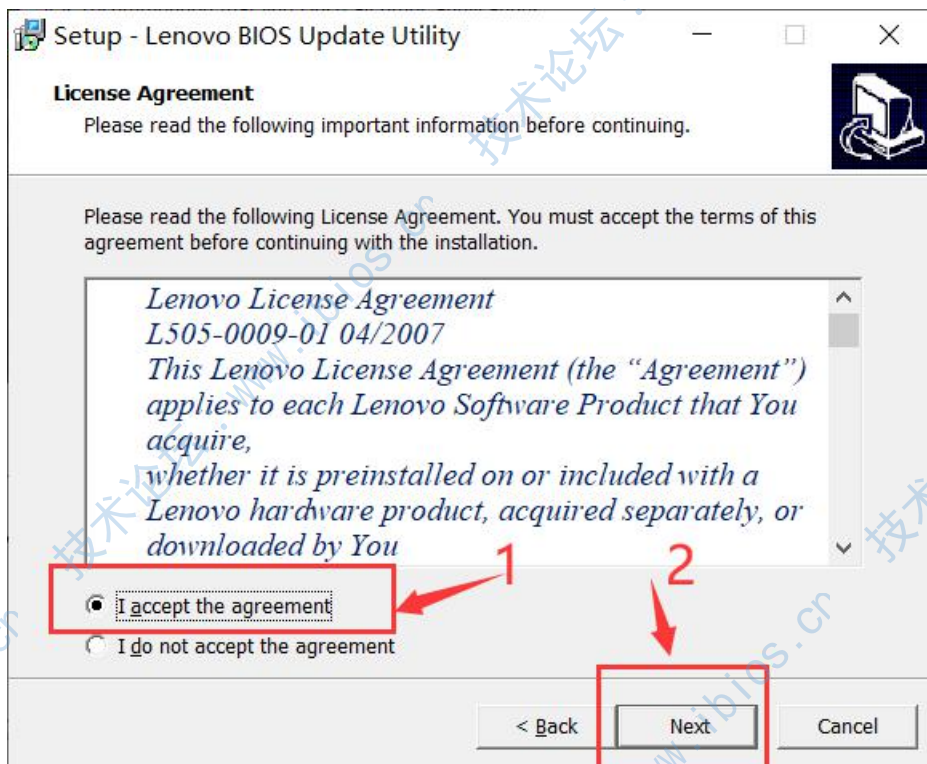
第五步：现在过来会是一个 **EXE** 文件，并不能直接刷入，我们需要进行提取，双击运行 该 EXE 文件

店铺链接：<https://shop510639777.taobao.com>

Email: 872488849@qq.com



第六步：点击“Next” ->选择“我同意” ->点击“Next”

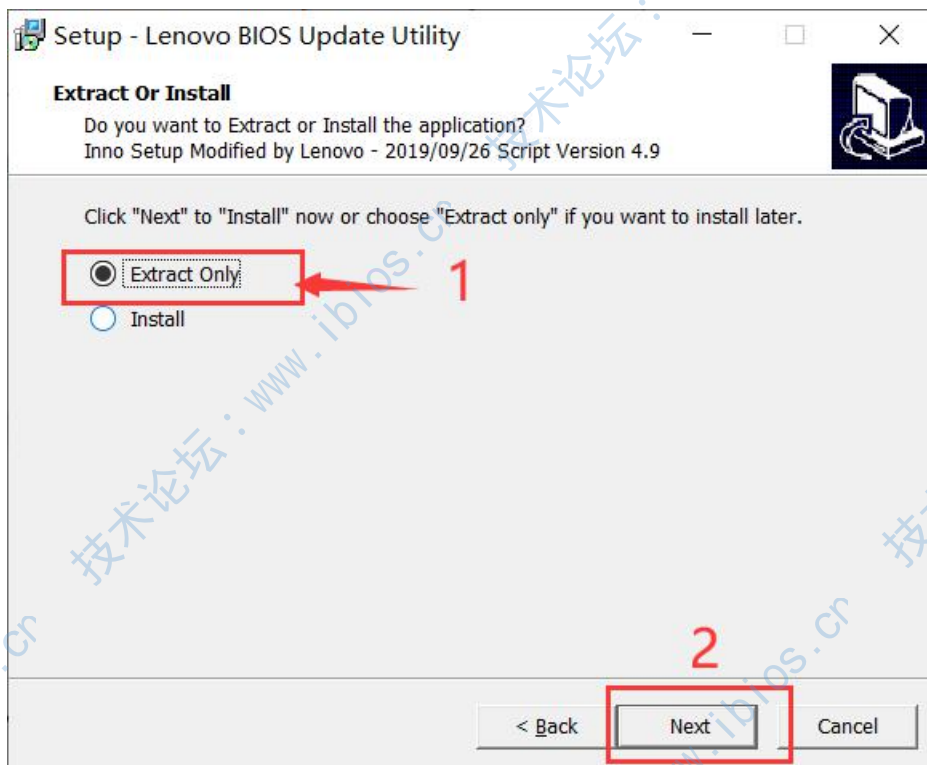


店铺链接：<https://shop510639777.taobao.com>

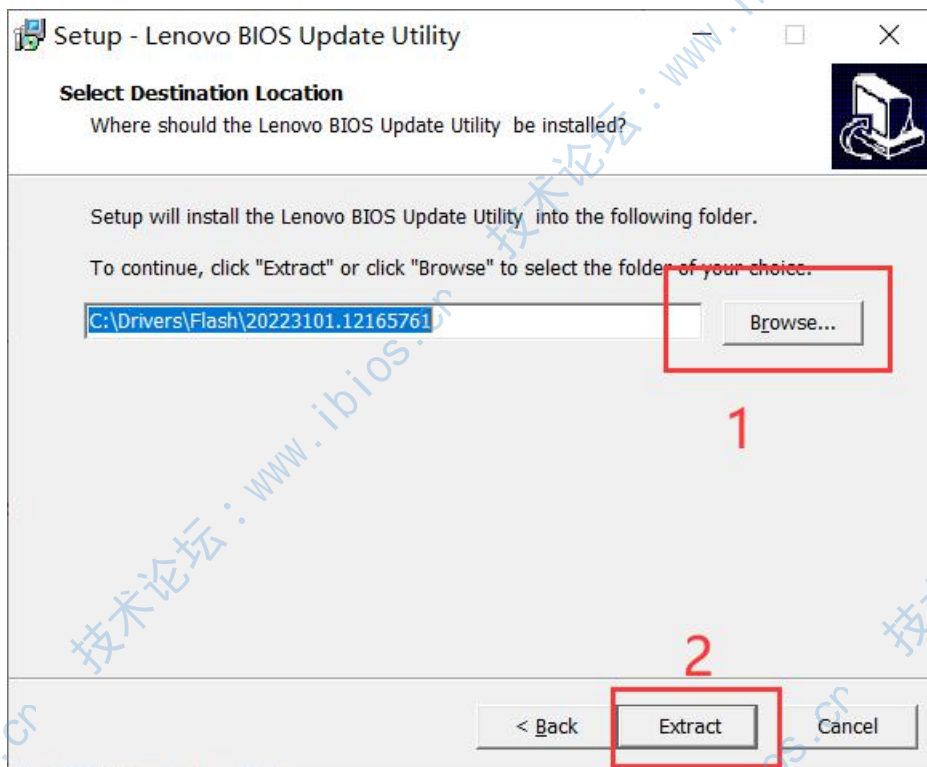
Email: 872488849@qq.com



第七步：点击“Next”选择“Extract Only”（非常重要！），点击“Next”



第八步：选择“Browse”解压至某个目录，然后点击“Extract”



第九步：进入到刚刚选择的目录中，您将会看到解压出来的 BIN 文件，该文件即是固件文件



店铺链接：<https://shop510639777.taobao.com>



Email: 872488849@qq.com



- 如何分辨芯片为 24 系列还是 25 系列.

根据芯片上印的芯片信息，一般在第一行或者第二行会有显示 24XXX 或者 25XXX

如果印着的是 24XXX 就是 24 系列芯片，如果是 25XXX 就是 25 系列芯片，如下图：

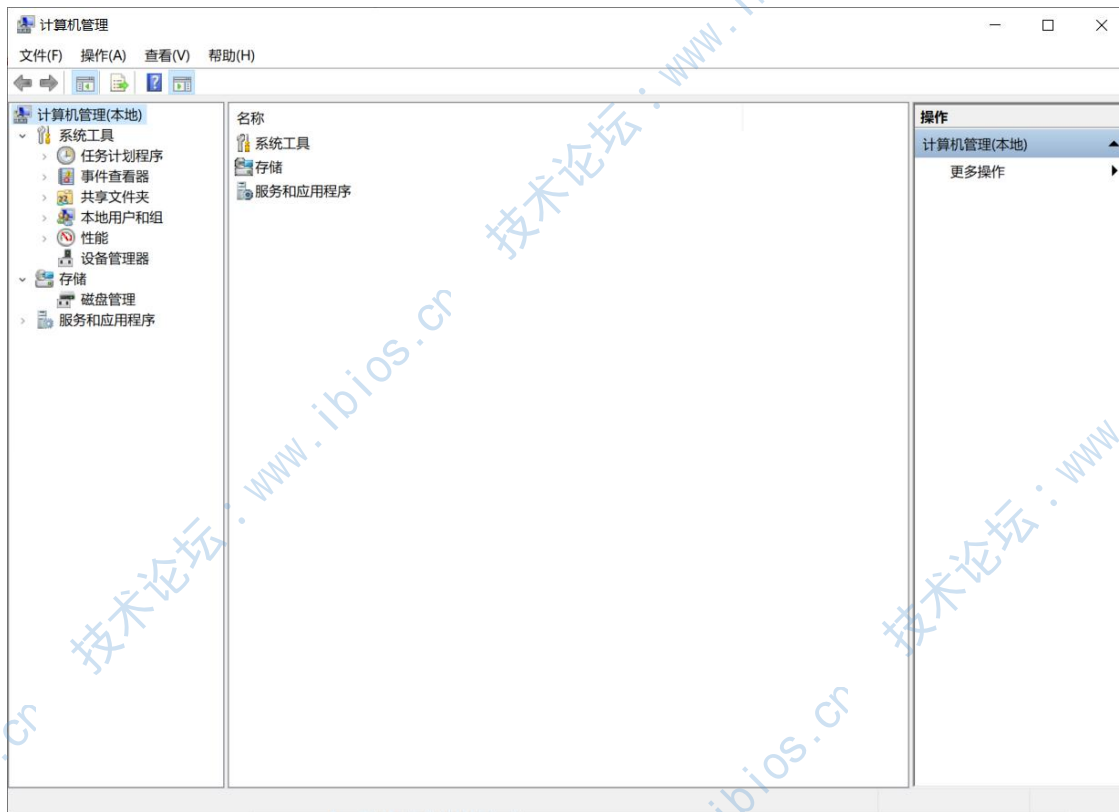
24 系列芯片	25 系列芯片
	

- 如何手动安装 CH341A 编程器驱动程序.

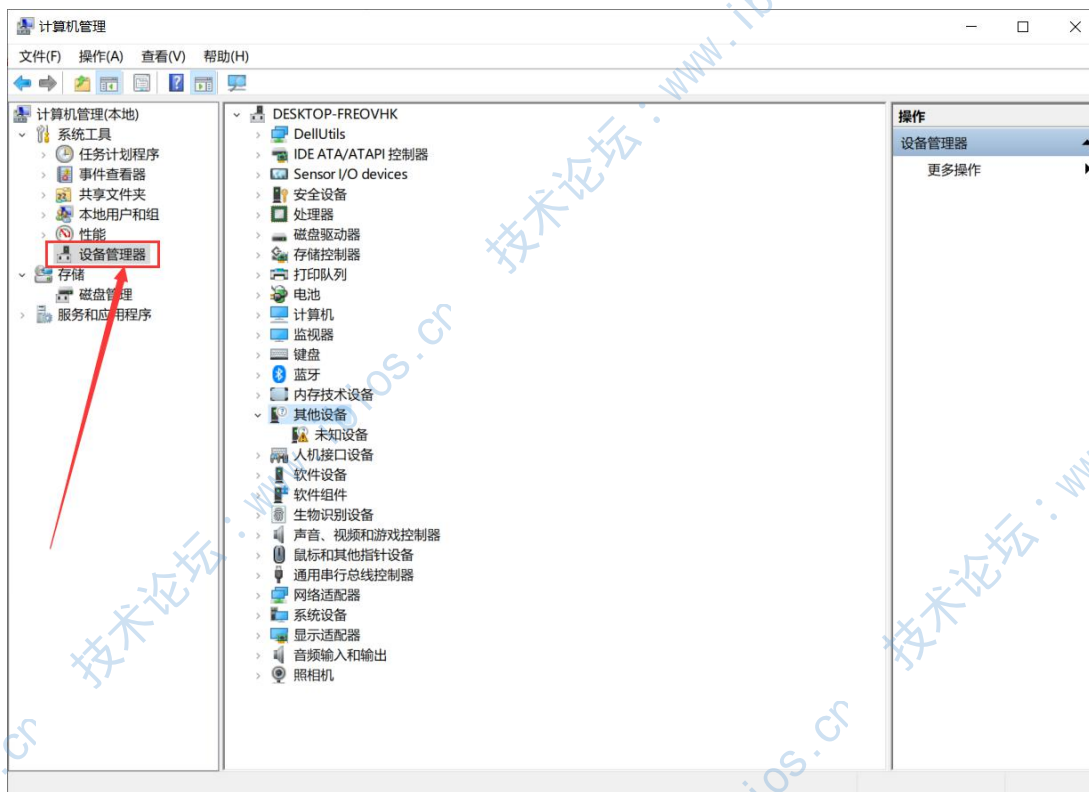
如果您把 编程器 连接到 电脑 USB 端口后提示“未能成功安装设备驱动程序”



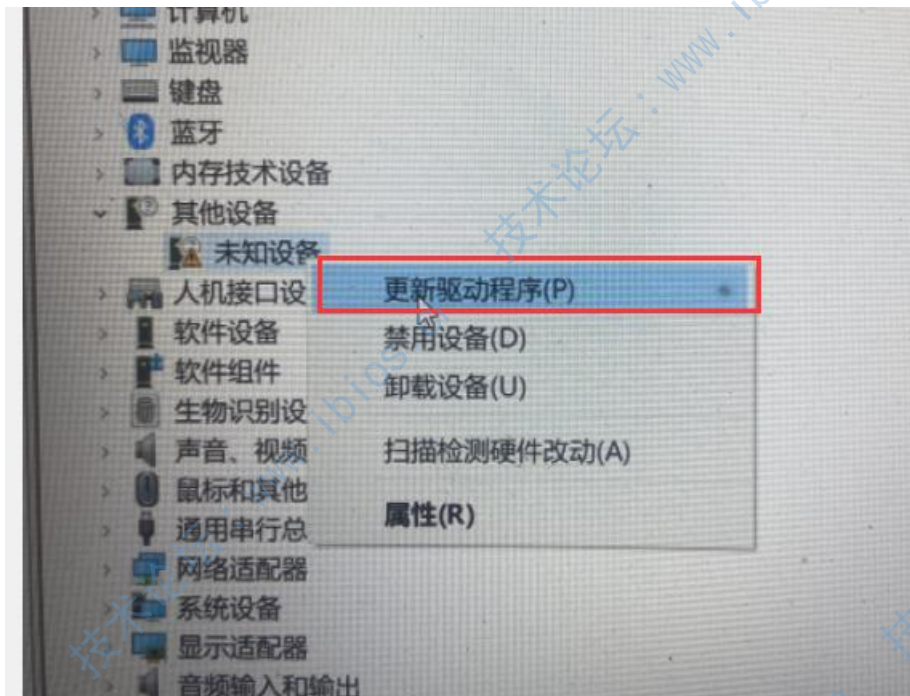
- 进入到电脑桌面->鼠标右击“我的电脑（WIN 10 系统是此电脑）”->点击“管理”（或者在开始->运行->输入 `devmgmt.msc`）会进入到如下界面：



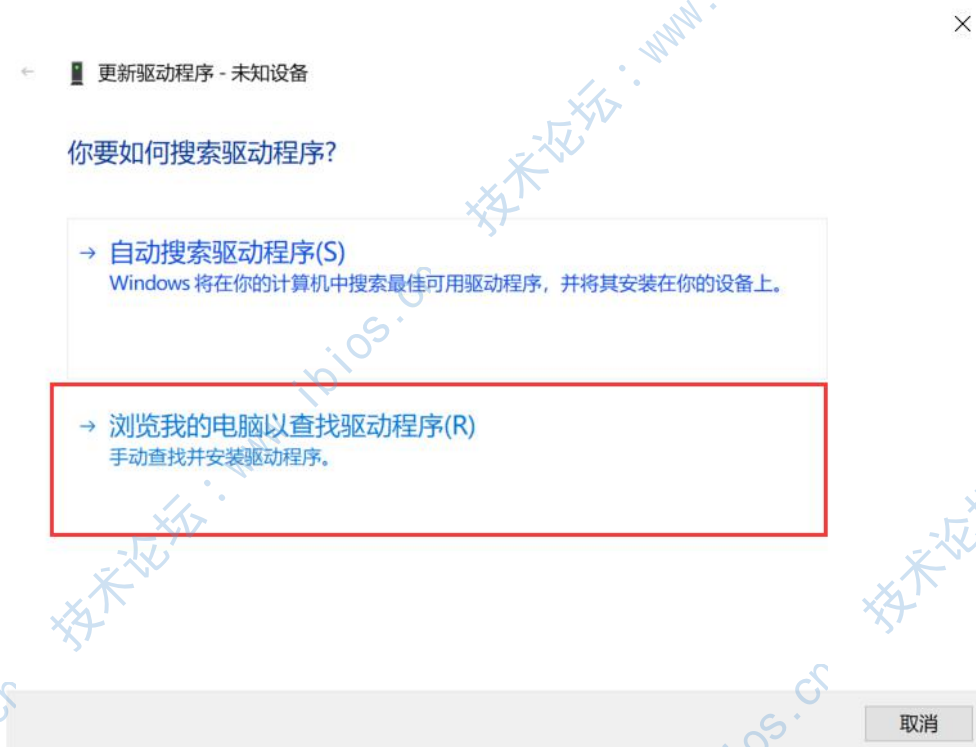
2. 然后点击 **设备管理器**：



3. 然后在右侧 找到 其他设备-->未知设备-->鼠标 右击 “未知设备”-->选择 “更新驱动程序 (P)”



4. 选择 **浏览我的电脑以查找驱动程序 (R)** :



5. 点击 **浏览 (R)** :

店铺链接: <https://shop510639777.taobao.com>

Email: 872488849@qq.com



← 更新驱动程序 - 未知设备

浏览计算机上的驱动程序

在以下位置搜索驱动程序:

浏览(R)...

☒ 包括子文件夹(I)

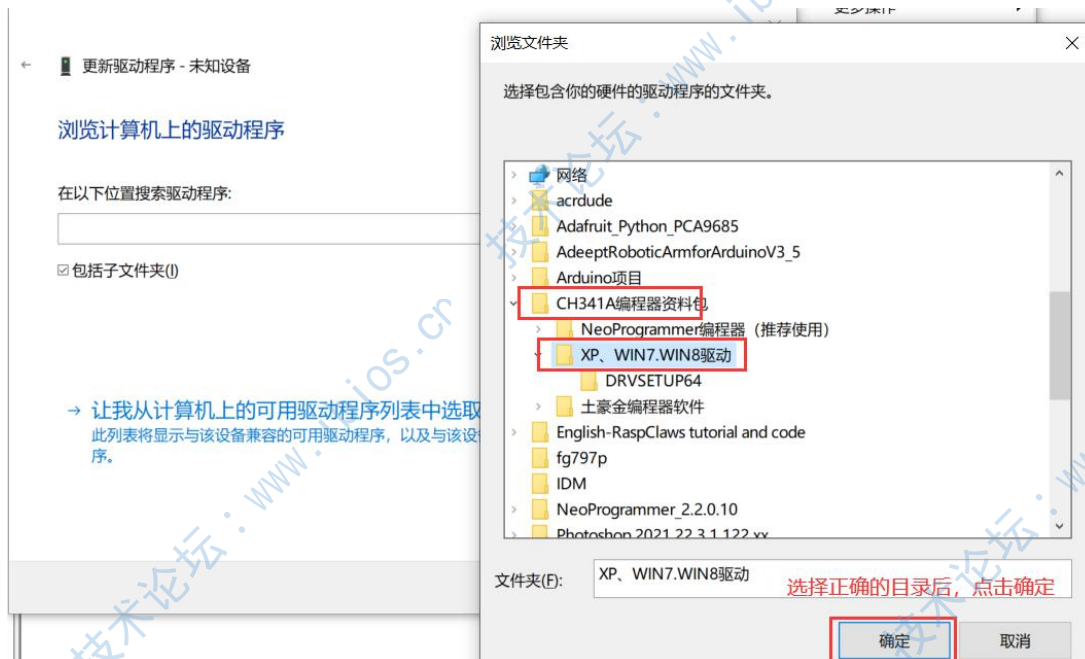
→ 让我从计算机上的可用驱动程序列表中选择(L)

此列表将显示与该设备兼容的可用驱动程序，以及与该设备属于同一类别的所有驱动程序。

下一页(N)

取消

6. 选择下载来的 “CH341A 编程器资料包” —> “XP、WIN7.WIN8.WIN10 驱动” 目录



7. 然后点击“**下一页 (N)**”，即可完成驱动安装：



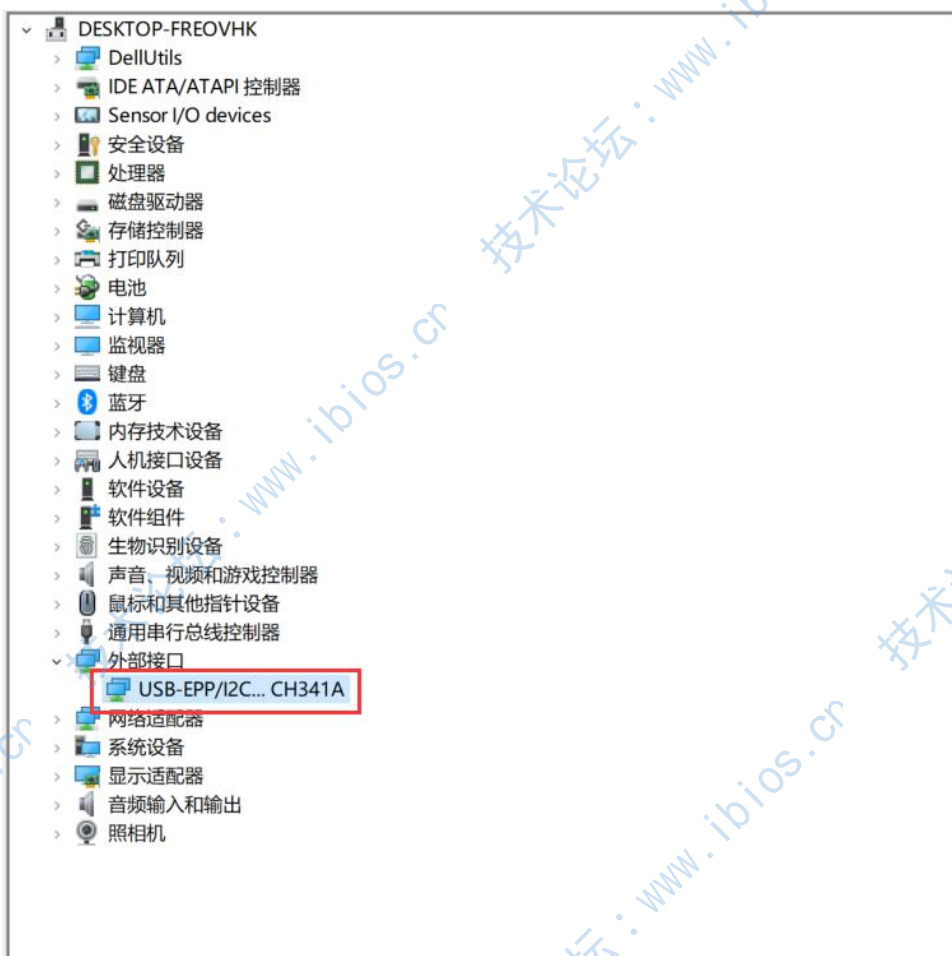
安装成功后（图）：

店铺链接：<https://shop510639777.taobao.com>

Email: 872488849@qq.com



8. 再次进入到 **设备管理器** 中，如果显示有以下设备，则视为驱动安装成功：



● 如何选择我的芯片型号

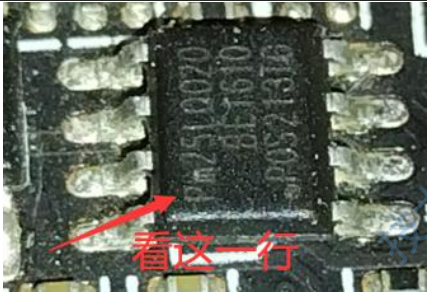
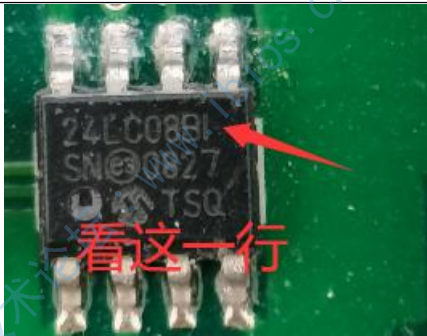
根据芯片上印刷的芯片信息进行选择，下面是一些例子：

芯片缩略图	芯片型号全称
	MX25L6473E

店铺链接：<https://shop510639777.taobao.com>

Email: 872488849@qq.com



	PM25LD020
	MIC24LC08B

上述 **芯片型号全称** 中，**红色字体**的是 芯片厂商常用缩写开头，**蓝色字体**的是芯片具体型号，下面是一些厂商常用缩写开头对照表：

厂商名全称	厂商名简称
WINBOND	W
MXIC	MX
ST	M
SST	SST
SPANSION	S
SAIFUN	SA
PMC	PM
NEXFLASH	NX

店铺链接：<https://shop510639777.taobao.com>

Email: 872488849@qq.com



NSHINE	NS
GIGADEVICE	GD
ESMT	F
ES	ES
EON	EN
COMMON	无
ATMEL	AT
AMIC	A
KH	KH
XICOR	X
ROHM	BR
RAMTRON	FM
NSC	NSC
MICROCHIP	MIC
ISSI	IS
HOLTEK	HT
FAIRCHILD	FM
CATALYST	CAT



● 如何解决“芯片未响应”问题

请您完全确认 **组装正确**，且 **芯片和夹子金属引脚完全接触**

或

虽无法 100%确认组装和接触完全正确，但经百般尝试，费尽心机 还是**芯片未响应**

导致原因：

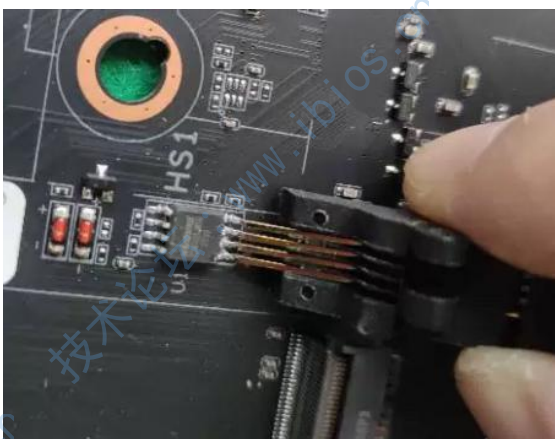
- 可能主板存在线路信号干扰，致电路紊乱，从而导致
- 可能芯片内部已经损坏，导致无法识别

可以尝试以下方案：

方案一（拆卸夹子使内部金属脚与芯片充分接触）**成功率 70%**：

缺点：需两人操作（一人手扶，一人进行刷写，），且一手抖就会导致失败，极为不便（**解决办法**：直接把金属引脚和 BIOS 芯片引脚焊接在一起）

优点：无需拆卸芯片，后续收尾工作较为简便



方案二（购买更专业的芯片测试夹）**成功率 70%**：

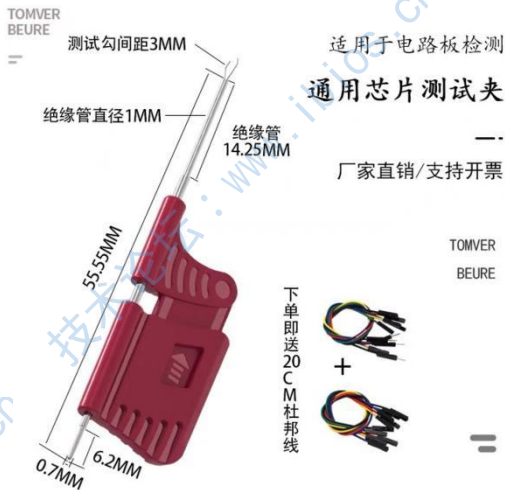
店铺链接：<https://shop510639777.taobao.com>

Email: 872488849@qq.com



缺点：组装过程较为繁琐耗时，对眼力和耐心具备一定考验，且工具较为昂贵（1 只价格大概为 6.5 元，8 只价格约为 52）

优点：无需拆卸芯片，测试夹可重复多次使用，对于专业刷芯片的人来说较为合适，后续收尾工作最为简便



方案三（直接拆卸芯片下来进行读写）成功率 99%：

缺点：需要具备一定的拆卸和焊接功底，不适用于经验不丰富的初学者，后续收尾工作较为复杂，需要焊接

优点：成功率最高的一种方式，可以说是几乎完全会成功的一种方式

如果该方式还是不能解决，那么几乎可以 100%确认芯片已损坏，请重新在网上购买同款型号芯片，然后进行刷写，然后焊接回主板上即可。

芯片拆卸下来后可以直接使用 夹子夹住 读写或者 焊接在 PCB 板 上进行读写（如下图）

店铺链接：<https://shop510639777.taobao.com>

Email: 872488849@qq.com

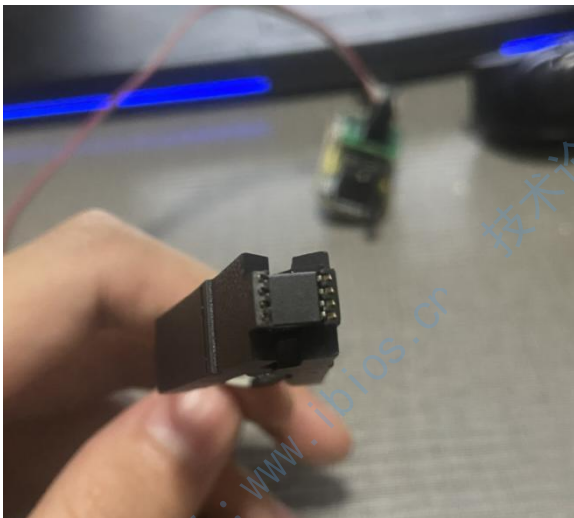


图 1 夹子夹住



图 2 焊接在 PCB 板

● 如何寻找主板 BIOS 芯片

台式电脑主板 BIOS 芯片一般是 8 个引脚。一般位于主板的南桥芯片附近，旁边会有个纽扣电池，主板上也会标示有 BIOS 字样或者是 ROM 之类。

笔记本电脑主板由于厂商生产的位置各异，没有可以快捷的定位到 BIOS 芯片位置的方式，那么我们采用笨笨的一种方式来解决这个问题。该方法同样适用于台式电脑主板

笨笨的方式（较为耗时）：

下面是您需要认知的一些基本知识：

BIOS 芯片引脚数：8 脚

BIOS 芯片常见厂商：WINBOND、MXIC、GIGADEVICE、EON



厂商名称	示例图	芯片型号	芯片容量 (MB)
WINBOND		W25Q64FV	8MB
MXIC		MX25L12835F	16MB
GIGADEVICE		GD25Q64	8MB
EON		EN25Q64	8MB

BIOS 芯片名称详解:

如上述例图中

WINBOND 芯片：名称即为 **W25Q64FV**；MXIC 芯片名称即为：**MX25L12835F**

W、**MX**：即为芯片厂商名缩写

25：即为 25 系列芯片

Q、**L**：因各厂商而异

64、**128**：芯片容量（重点！！）

64 代表含义：**64Mbits = 8MB**，即需刷入的 固件文件大小须为 **8MB**

128 代表含义：**128Mbits = 16MB**，即需刷入的 固件文件大小须为 **16MB**

您可能会在自己芯片上看到不同的数字，可能为 **8**、**32**、**128**、**256**、**512** 等

可以根据公式 **8Mbits = 1MB**，即数字除以 **8** 即为刷入的 固件 文件大小（单位 MB）

店铺链接：<https://shop510639777.taobao.com>

Email: 872488849@qq.com



- 可以使用这个公式，来验证找到的芯片是否为 BIOS 芯片，如果容量正好对应，那么大概率就是了
- 可以通过该公式来判断找寻的 BIOS 固件是否正确，绝大多数厂商的固件大小和芯片容量一致

综上所述：您需要在主板上找到一个 引脚数为 8，且芯片上印有常见厂商名如 **WINBOND**、**MXIC** 或者其他厂商（有些厂商印刷的可能是一个**商标图案**，一般位于**第一行**或者芯片的**四边角位置**），并且印有 **25XXXXXX**（BIOS 芯片基本上都具备这个特征，一般印刷在芯片的**第二行**，不排除列外）字样的芯片

● 如何解决芯片写保护

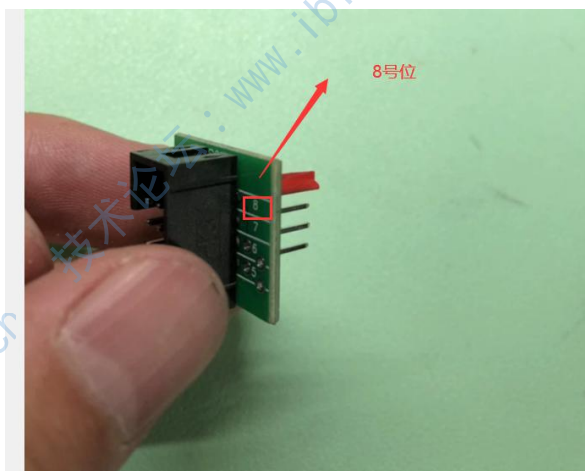
当进行**擦除**时，编程器消息框有一个黄色的警告信息 内容为：

WARNING, probable erasure failure, check protection bits in status registers.

看到此消息，那么很遗憾，您的芯片存在写保护措施。

方案一（尝试屏蔽转接板的 8 号引脚）成功率 50%：

尝试使用绝缘物品把 8 号脚位屏蔽掉，使其不通电，我这里就用个简单的方式，使用胶带缠绕，当然，如果你有更好的方式也可以，目的仅为**屏蔽 8 号**供电位。



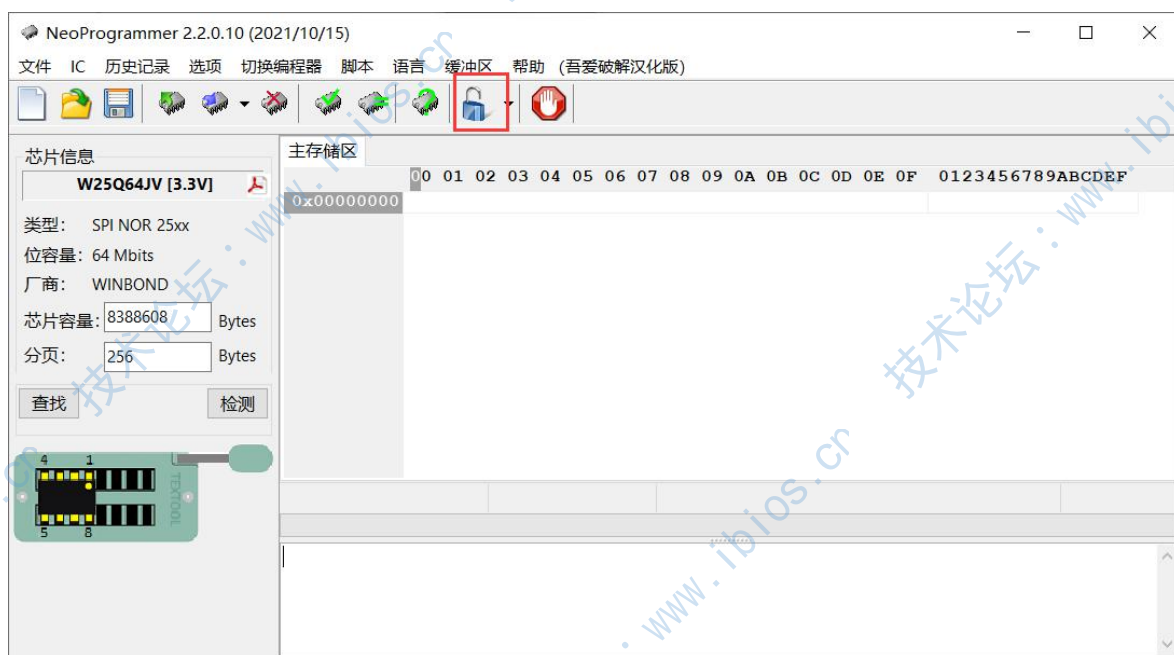
店铺链接：<https://shop510639777.taobao.com>

Email: 872488849@qq.com



方案二（尝试使用编程器自带的去除写保护功能进行尝试）成功率 50%:

点击“去写保护”按钮（如下图），然后再次进行擦除和查空



方案三（拆卸芯片进行读写）成功率 99%:

- 直接拆卸芯片来进行读写，如果还是提示该警告信息，请去购买相同型号芯片，然后使用编程器写入固件内容，然后焊接上即可。具体操作可参考 1.4 问&答 小节中的“[如何解决“芯片未响应”问题（点击跳转）](#)”的“[方案三（点击跳转）](#)”

● 如何联系我们

微信扫描二维码，请务必在添加好友时，备注您的验证信息，验证信息统一为：“编程器使用问题咨询”，否则一律忽视，二维码扫描不上也可直接添加微信：vx992799

店铺链接：<https://shop510639777.taobao.com>

Email: 872488849@qq.com

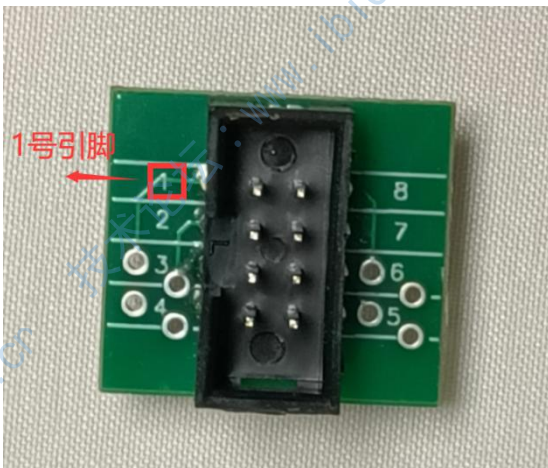




1.5 其他组装教程

1.5.1 1.8V 转换座组装教程

PCB 板引脚图：



SOP8 烧录夹 引脚图（红色线对应的孔位则视为 1 号引脚孔位）：



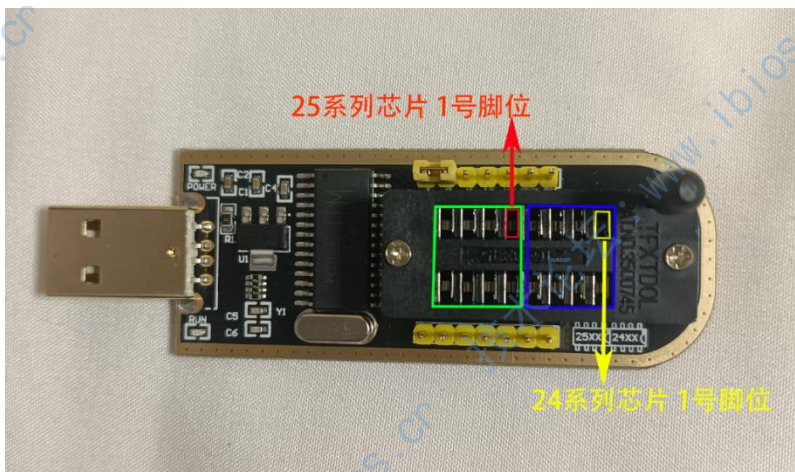
连接 PCB 板和 SOP8 烧录夹（确保烧录夹插上 PCB 板，红线对应 1 号引脚） 效果图：

店铺链接：<https://shop510639777.taobao.com>

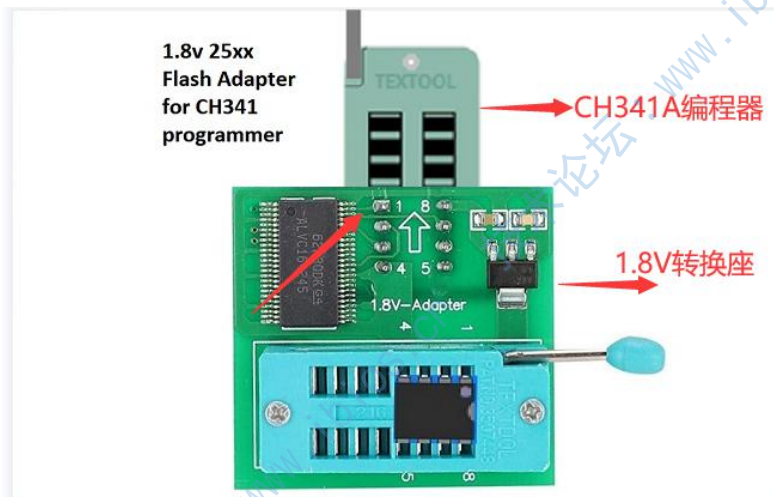
Email: 872488849@qq.com



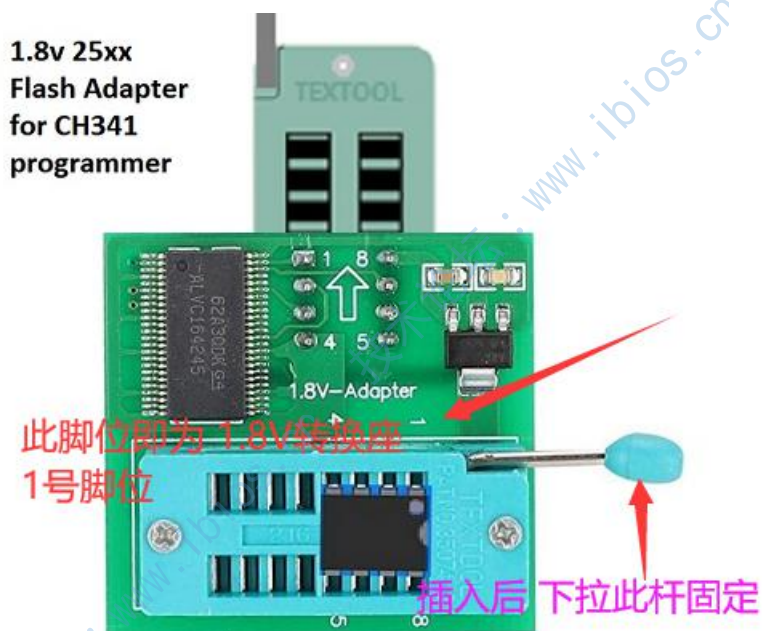
CH341A 编程器 芯片脚位分布图：



将 1.8V 转换座 1 号脚位对应的针脚 插入 CH341A 编程器 的 1 号脚位（BIOS 芯片均为 25 系列芯片）



将 PCB 板 1 号脚位对应的针脚 插入 1.8V 转换座 的 1 号脚位

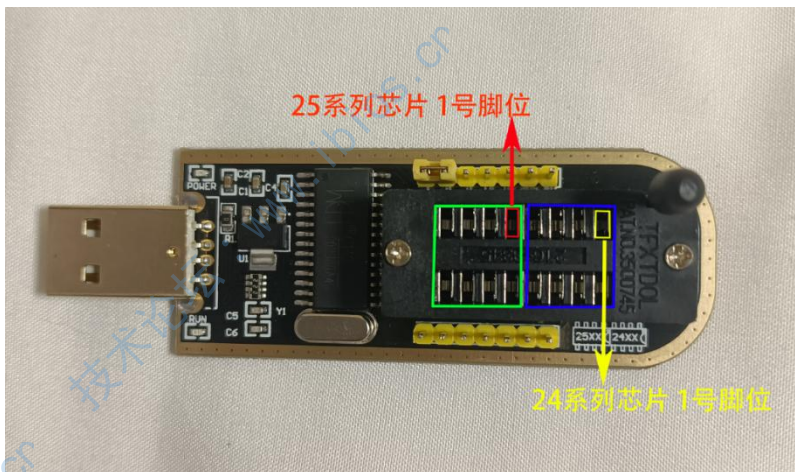


至此, 1.8V 转换座 组装已经完成, 下面进入 [使用 SOP8 烧录夹连接 BIOS 芯片 \(点击跳转\)](#) 教程

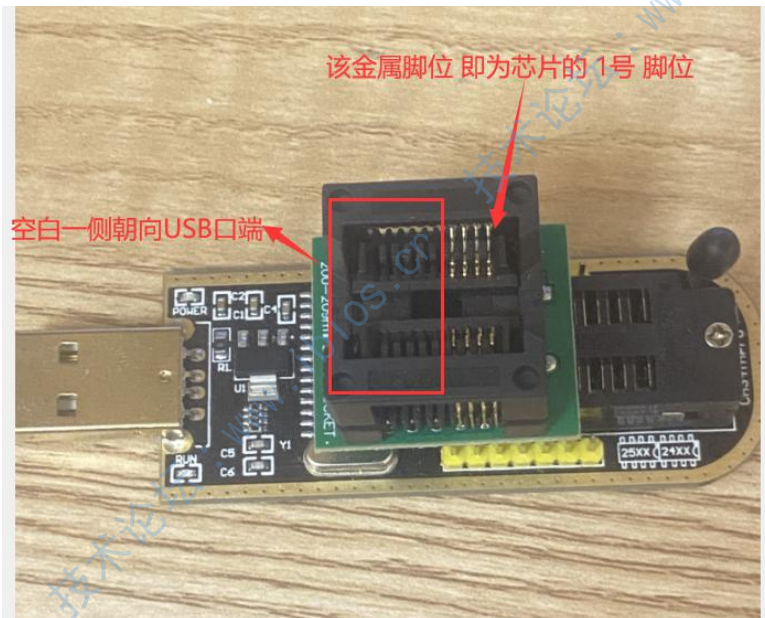


1.5.2 SOP8 烧录座组装教程

CH341A 编程器 芯片脚位分布图：



将 SOP8 烧录座 插入 CH341A 编程器 （BIOS 芯片均为 25 系列芯片）

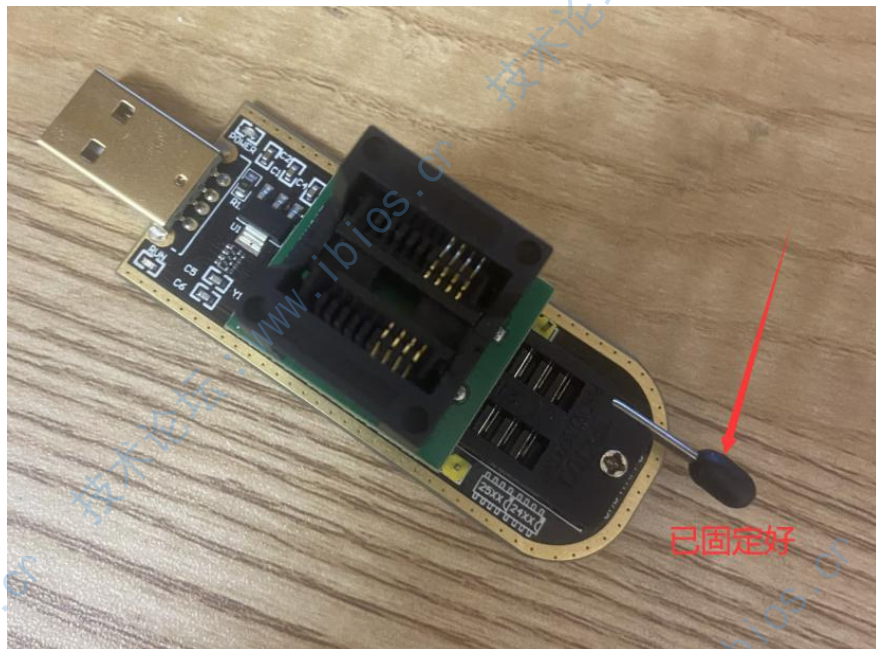


店铺链接：<https://shop510639777.taobao.com>

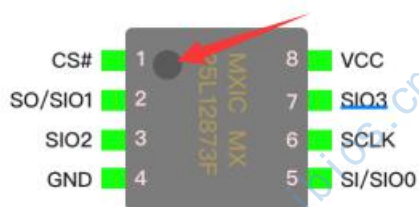
Email: 872488849@qq.com



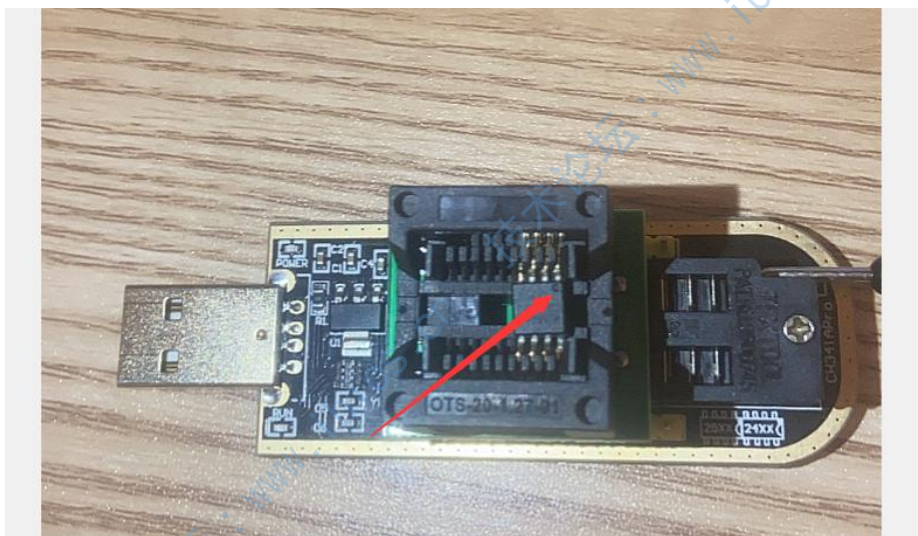
注：当 SOP8 烧录座 与 CH341A 编程器 组装完成后，需要将 CH341A 编程器 后面的固定拉杆，向下拉 效果图：



将 芯片 根据脚位放置到 SOP8 烧录座 当中：



小圆点所处的脚位即为 芯片的 1 号脚位 与编程器 1 号脚位相对应



至此，**SOP8 烧录座** 组装教程已经完成，下面进入 **CH341A 编程器软件（点击跳转）** 使用教程

1.5.3 微星主板 JSPI1 接口连接教程

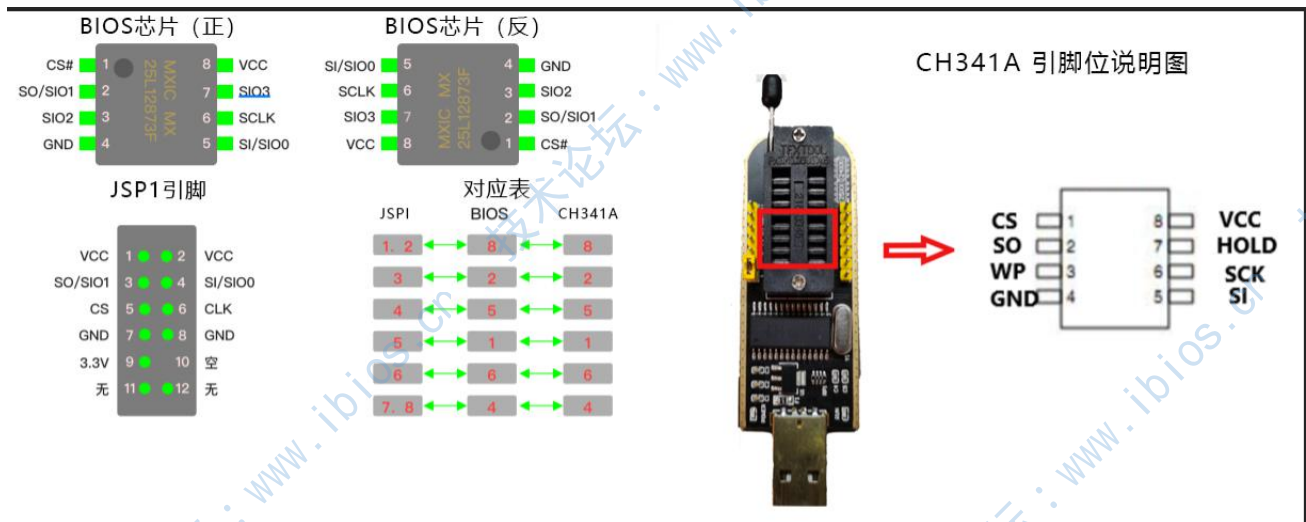
所需材料：

- ✓ **CH341A 编程器 * 1**
- ✓ **2.54MM 转 2.00MM 母对母杜邦线 * 8**

使用 母对母杜邦线 按照下图方式一一连接即可，适用于 **10 针**、**12 针** JSPI1 接口，如果芯片是 1.8V 的请先参照 **1.8V 转换座组装教程（点击跳转）**，然后进行下面步骤

店铺链接：<https://shop510639777.taobao.com>

Email: 872488849@qq.com



如果您已经组装连接完毕，下面进入 [CH341A 编程器软件（点击跳转）](#) 使用教程

1.5.4 华擎主板 BIOS_PH1 接口连接教程

所需材料：

✓ **CH341A 编程器 * 1**

✓ **母对母杜邦线 * 8**

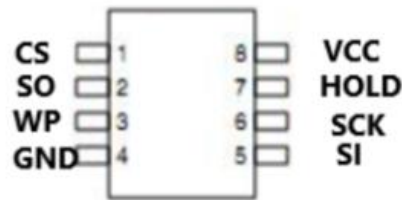
使用 母对母杜邦线 按照下图方式一一连连看即可，适用于 **10 针** BIOS_PH1 接口，如果芯片是 1.8V 的请先参照 [1.8V 转换座组装教程（点击跳转）](#)，然后进行下面步骤：

店铺链接： <https://shop510639777.taobao.com>

Email: 872488849@qq.com



CH341A 引脚位说明图

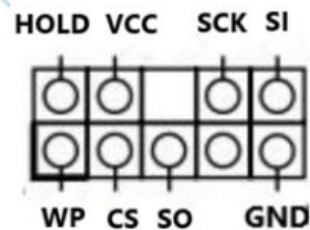
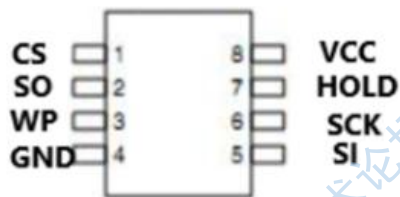


CH341A编程器

(USB口朝向自己)

华擎BIOS_PH1接口

(空针向上)



如果您已经组装连接完毕，下面进入 [CH341A 编程器软件（点击跳转）](#) 使用教程